



Western  
Gateway

Porth y  
Gorllewin

Rheilffyrdd 2050

# Gweledigaeth 2050 i drawsnewid y rheilffyrdd ar gyfer Ne Cymru a Gorllewin Lloegr

Gweledigaeth fentrus i ddatgloi'r potensial yn ne Cymru a gorllewin Lloegr trwy gysylltu pobl â swyddi, cyfleoedd addysg a hamdden a chysylltu busnesau â chyflogeion a marchnadoedd, trwy fuddsoddi yn rhwydwaith y rheilffyrdd. Bydd y weledigaeth yn cyflymu datgarboneiddio ein rhwydweithiau trafniadaeth trwy gynnig dewisiadau cynaliadwy i'n pobl, yng nghanol ein cymunedau.

ARUP



# Rhagair

Mae gan gymunedau creadigol, entrepreneuriaidd ac arloesol Porth y Gorllewin gymaint i'w gynnig. Gyda phrifysgolion o fri, busnesau arloesol a diwydiannau blaenllaw, rydym yn llwyddo mwy na'r disgwyl gan gyfrannu dros £100bn at economi'r DU.

Fodd bynnag, rydym hefyd yn gartref i bocedi o amddifadedd a'r ddinas graidd sydd wedi'i chysylltu waethaf yn yr undeb. Ein tro ni yw hi i gael rhaglen buddsoddi mewn rheilffyrdd a all drawsnewid ein cymunedau ac sy'n cydnabod eu pwysigrwydd ar lwyfan y byd.

Un o'n hegwyddorion sefydlol a'n cenadaethau craidd fel partneriaeth fu'r angen i wella cysylltiadau rhwng pobl, i sicrhau mynediad cyfartal at gyfleoedd, addysg a swyddi.

Yn y weledigaeth hon, nodir pam ein bod yn credu bod De Cymru a Gorllewin Lloegr yn barod i ryddhau eu potensial drwy'r rheilffyrdd gyda gweledigaeth hirdymor, gyraeddadwy, wedi'i chefnogi gan ein Bwrdd a'n partneriaid cyflenwi.

Mae ein gweledigaeth yn mynegi pam mae'r rheilffyrdd mor bwysig i'n cymunedau, pam mae angen buddsoddiad ar ein hardal a ble a phryd y dylid targedu hwn i sicrhau'r gwerth gorau am arian.

Gan adeiladu ar waith ein partneriaid, rydym yn manylu ar brosiectau sydd eisoes ar y gweill a sut mae'r rhain yn rhan o rwydwaith cynhwysfawr ehangach i gysylltu doniau â chyfleoedd.

Wedi'n llywio gan sgysiaid â rhanddeiliaid

o bob rhan o'n daearyddiaeth, eglurwn sut y gallwn sbarduno twf economaidd a gwella bywydau gan ddatgarboneiddio ein heconomi ac annog buddsoddiad y sector preifat drwy gymysgedd o wasanaethau teithwyr a chludo nwyddau gwell, gorsafoedd newydd ac integreiddio'n well â systemau teithio torfol.

A ninnau'n Uwch Glwstwr Ynni Gwyrdd posibl sydd wedi ymrwymo i gyrraedd sero net, mae'n hanfodol y gallwn ddarparu moddau trafndiaeth cynaliadwy er mwyn agor mynediad ar draws ein hardal i'r cyfleoedd yr hoffem eu gweld yn y dyfodol.

Mae gan ein partneriaeth ran i'w chwarae wrth adeiladu ar y cynigion uchelgeisiol sydd eisoes ar waith i gysylltu'r cyfan, gan ddod â gwleidyddion lleol, busnesau a'r sector cyhoeddus ynghyd i amlinellu cyfeiriad teithio i'n hardal.

Rwy'n gyffrous i allu datgelu'r weledigaeth hon ac edrychaf ymlaen at sicrhau'r buddsoddiad sydd ei angen i'w gwireddu.

**Katherine Bennett CBE**  
- Cadeirydd Porth y Gorllewin





# Rhagair

A minnau'n arweinydd awdurdod lleol o fewn Porth y Gorllewin, gwn y bu ein hardal yn ceisio ers amser maith i sicrhau'r buddsoddiad sydd ei angen arnom i gyrraedd ein llawn botensial.

Dim ond trwy ddod at ein gilydd i edrych ar draws yr ardal gyfan y gallwn ddechrau deall yr hyn sydd ei angen er mwyn sicrhau'r dyfodol yr hoffem oll ei weld.

Diben y weledigaeth hon yw cysylltu ein cymunedau arloesol â gweddill y DU ond hefyd canolbwyntio ar sicrhau ein bod yn cysylltu'n well ar draws yr undeb. Mae'n ymwneud

â gweld buddsoddi mewn rheilffyrdd fel rhaglen gydlynol, wedi'i gosod yn gadarn ar sylfeini partneriaethau cadarn, ac rwyf wedi bod yn falch iawn o weld Trafnidiaeth Cymru yn dod ynghyd ag Is-gorff Trafnidiaeth Cenedlaethol Porth y Gorllewin i greu cynnig gyda'r fath botensial.

Mae hefyd yn ymwneud ag ysbyrdoli'r sector preifat i ddod i gyd-fuddsoddi gyda ni yn ein lleoedd ac o amgylch ein gorsafoedd, gan eu gwneud yn guriadau calon cynaliadwy ein cymunedau.

Gwyddom fod dros 80,000 o deithiau eisoes bob dydd ar draws croesfan Pont Hafren yr M4 rhwng Cymru a Lloegr. Mae ein cymunedau yn croesi ffiniau ar gyfer gwaith, chwarae a theulu yn rheolaidd.

I wneud hyn yn gynaliadwy ac yn addas ar gyfer y dyfodol, mae angen system drafndiaeth arnom sy'n gallu sicrhau bod pobl yn gallu cyrraedd lle maen nhw eisiau mynd, pan fyddan nhw eisiau, a hynny mewn pryd. Gall rheilffyrdd ddarparu'r cysylltiad rhwng pobl, swyddi, addysg a

chyfleoedd gan sicrhau ein bod yn gallu datgarboneiddio'n gyflym i fynd i'r afael â'n targedau hinsawdd.

Fel arweinwyr, mae gennym gyfrifoldeb i gynllunio ar gyfer y dyfodol er mwyn sicrhau y gallwn ddarparu ar gyfer cenedlaethau newydd. Drwy ddod at ein gilydd drwy'r bartneriaeth, gallwn ddarparu'r strategaeth a'r weledigaeth hirdymor ehangach sy'n gallu rhoi eglurder i lywodraethau, buddsoddwyr a'r cyhoedd am yr hyn a ddymunwn i'n hardal yn y dyfodol.

Dengys y weledigaeth hon y gallwn sicrhau buddion trawsnewidiol sy'n cysylltu cymunedau ledled De Cymru a Gorllewin Lloegr â chyfleoedd sy'n arwain at dwf economaidd, a hynny am gost gymharol fechan o gymharu â rhaglenni tebyg mewn rhannau eraill o'r DU.

## **Councillor Jane Mudd**

– Is-gadeirydd Partneriaeth Porth y Gorllewin, arweinydd Cyngor Dinas Casnewydd



# Sefydliadau Allweddol



**Western Gateway** Porth y Gorllewin

**Porth y Gorllewin:** Partneriaeth Porth y Gorllewin yw pwerdy pan-ranbarthol cyntaf y DU i ddod ag arweinwyr o ddwy wlad at ei gilydd. Gan ymestyn ar draws De Cymru a Gorllewin Lloegr, mae ein pwerdy yn gweithio i bweru ymdrechion y DU i gyrraedd sero-net ac ar yr un pryd hefyd yn rhoi cyfleoedd i'r rhai sydd mewn perygl o gael eu gadael ar ôl.

Mae gan y bartneriaeth bum cenhadaeth graidd:

- Goresgyn heriau cynhyrchiant i ychwanegu £34bn at yr economi
- Denu buddsoddiad a chynyddu allforion £4 biliwn
- Datgarboneiddio ein heconomi
- Cysylltu cymunedau'n well – yn ddigidol a thrwy drafnidiaeth
- Cefnogi ein harloesedd

Mae gwaith i wella problemau hanesyddol gyda thrafnidiaeth yn allweddol i oresgyn heriau cynhyrchiant, datgarboneiddio ein heconomi a chodi lefel cymunedau drwy wella cysylltiadau â swyddi, addysg a chyfleoedd ymhlith llawer arall.



**Wiltshire Council**



**Bath & North East Somerset Council**



# Cynnwys

Cyflwyniad a Chrynodeb o Weledigaeth 2050	1
Tri Philer y Weledigaeth	10
Pam Nawr?	13
Pam Yma?	19
Pam y Rheilffyrdd?	31
Adeiladu ar Sylfeini Cadarn	51
Egluro'r Weledigaeth	59
Ymgysylltu	73
Map Trywydd i'r Cyflawni	77
Galw i Weithredu	79







# Cyflwyniad



Mae Porth y Gorllewin yn barod i groesawu newid trawsnewidiol, gan fachu talent, diwydiant ac arloesedd i gyflawni ar gyfer y DU. Eglura'r weledigaeth hon sut y gellir cyflymu hyn drwy gysylltu pobl yn well â chyfleoedd gyda gwell gwasanaethau rheilffordd.

Dyma gyfle i wella bywydau yn y tymor byr, ond hefyd i wneud cymunedau'n fwya cynaliadwy ar gyfer y dyfodol.

Mae ein gweledigaeth yn mynegi buddion strategol newid trawsnewidiol sylweddol yng nghysylltedd y rheilffyrdd ar draws yr ardal, gan nodi bod angen newid a nodi llwyddiant dinas-ranbarthau byd-eang eraill sydd wedi buddsoddi mewn rhwydweithiau a gwasanaethau rheilffyrdd o ansawdd gwell. Mae'n disgrifio sut y gallwn ddatblygu rhwydwaith integredig trwy un rhaglen y gellir ei chyflawni i 2050, gan adeiladu ar gynlluniau ein cyrff trafndiaeth partner, ac yn amlinellu'r camau nesaf i fynd â'r weledigaeth hon o'r cysyniad i'r cyflawni ac i sicrhau cefnogaeth ehangach.

Mae'n adeiladu ar waith gydag ystod eang o randdeiliaid i gael barn o bob rhan o'r bartneriaeth.

Ceir cyfle enfawr ar draws De Cymru a Gorllewin Lloegr i drawsnewid cysylltedd y rheilffyrdd, ar draws y rhanbarth a thrwy wella teithiau i Lundain, Birmingham, y De-orllewin a'r tu hwnt.

Mae rheilffyrdd yn hanfodol i gefnogi twf yr economi a dyfodol gwyrddach, tecach. Gallant ddarparu amseroedd teithio dibynadwy a chyflym, ynghyd â llwythi teithwyr a nwyddau enfawr, na all cludiant ffordd eu darparu. Mae dinasoedd a rhanbarthau ym mhedwar ban byd yn buddsoddi mewn cysylltedd rheilffyrdd ac eisoes yn elwa ar y gwobrau: maent yn hybu cynhyrchiant, cystadleugarwch byd-eang a ffyniant i'w dinasyddion. Mae perthynas amlwg wedi datblygu rhwng twf a chysylltedd rheilffyrdd a digidol, ac mae lleoedd sy'n methu addasu i hyn yn disgyn ar ei hôl hi.

Daw ein partneriaeth ynghyd â'r ystod eang o bobl a sefydliadau perthnasol ledled yr ardal i ddatblygu gweledigaeth a chysylltu â'r llywodraeth i adeiladu momentwm tuag at ei chyflawni. Mae pwerau cyflawni'n aros gyda'r cyrff trafndiaeth sy'n bartneriaid annatod i'r weledigaeth hon ac mae hyn yn ddechrau dull partneriaeth gwell i sicrhau'r enillion gorau posibl i'r pobl a'n lleoedd.

# Crynodeb o Weledigaeth 2050

Mae'r her yn glir. Gwyddom fod gwasanaethau cludiant cyhoeddus yn Ne Cymru a Gorllewin Lloegr yn tanberfformio ar hyn o bryd, gan arwain at ddefnydd is na'r cyfartaledd o'i gymharu â gweddill y DU.

Er gwaethaf tystiolaeth bod miloedd o deithiau'n digwydd ar draws ein daearyddiaeth ar gyfer gwaith a hamdden, ar hyn o bryd:

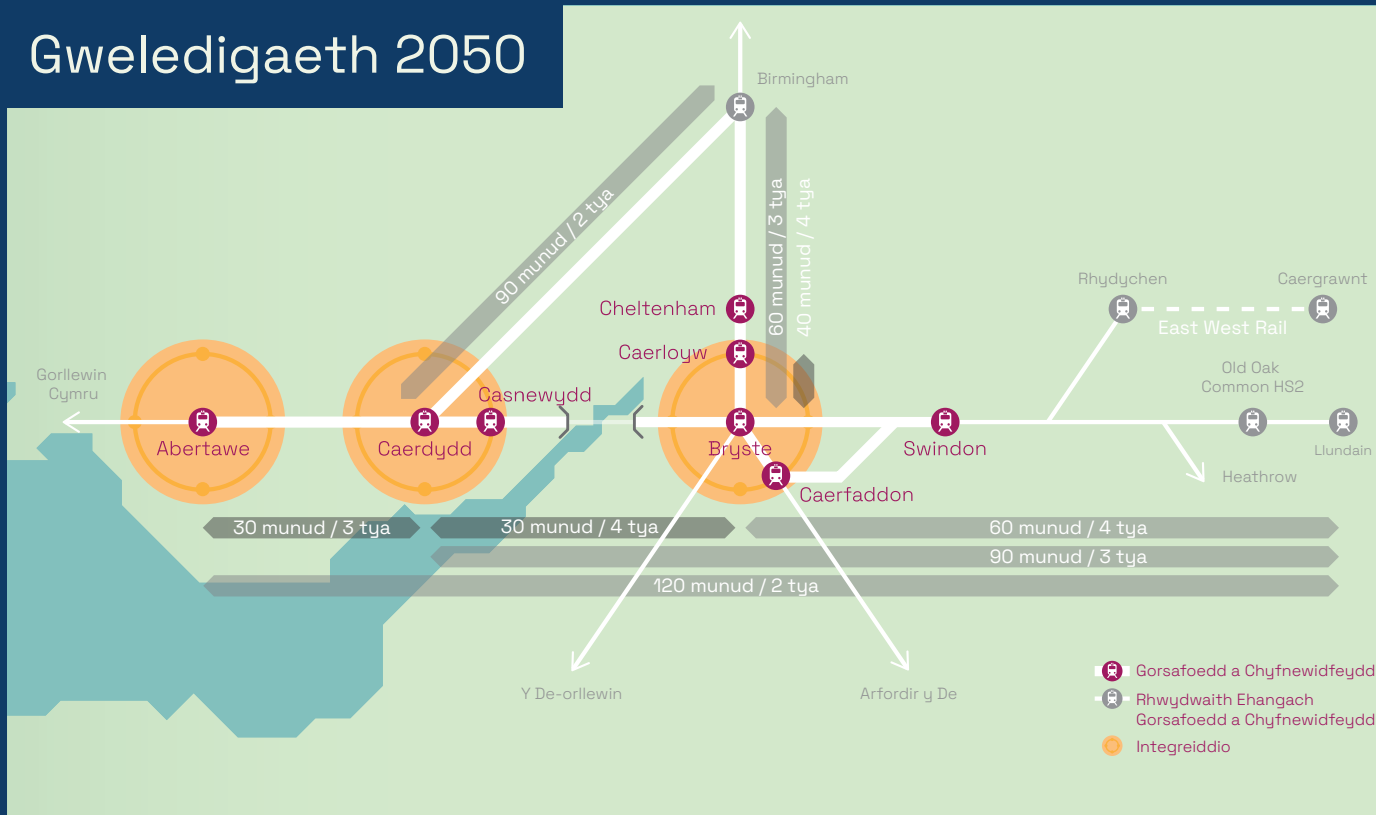
- Mae'r daith drên 84 milltir o Abertawe i Fryste Temple Meads yn cymryd tua dwy awr, a Phrif Linell De Cymru yn rhedeg yn bennaf ar 90 mya neu lai. Mae'r weledigaeth hon yn ceisio cyflymu gwasanaethau, gan gysylltu Abertawe â Bryste ymhen awr a'i chysylltu â Llundain ymhen dwy.
- Nid yw gwaith trydaneiddio Prif Linell y Great Western yn gyflawn o hyd, sy'n golygu gwasanaeth araf i fwyafrif y cyhoedd. Mae cwblhau'r rhaglen drydaneiddio yn galluogi cludo pobl a nwyddau trwm mewn modd allyriadau isel gan sicrhau effeithiau trawsnewidiol am fuddsoddiad cymharol fach.
- Mae angen cyfnewidfeydd newydd a gwell sydd yn cysylltu cymunedau'n well trwy integreiddio gyda gwelliannau teithio trefol gyda mynediad at wasanaethau rheilffordd o ansawdd uchel.

- Mae capasiti rheilffyrdd wedi'i gyfyngu'n ddifrifol gan weithrediadau a thanfuddsoddiad hirdymor mewn capasiti a chyflymder. Byddwn yn mynd ar drywydd gwelliannau capasiti a signalau tymor byr wrth ddechrau archwilio opsiynau ar gyfer croesfan Hafren well.

Gall buddsoddiad cymharol fach yn ardal Porth y Gorllewin sicrhau manteision trawsnewidiol, gan fynd i'r afael â degawdau o danfuddsoddi gan ategu buddsoddiad arfaethedig mewn manau eraill ar y rhwydwaith. Dengys y map gerllaw gyfres o amseroedd ac amlderau teithio trawsnewidiol y credwn y gellir eu cyflawni trwy fuddsoddiad wedi'i dargedu yn y rhwydwaith.

O ystyried natur integredig y rhwydwaith rheilffyrdd, bydd manteision ehangach hefyd y tu hwnt i'r ardaloedd yr effeithir yn uniongyrchol arnynt. Er enghraifft, drwy gydweithio â sefydliadau partner felpartneriaeth Great South West a Peninsula Transport, bydd cysylltiadau ymlaen â lleoliadau allweddol yn y De-orllewin fel Caerwysg, Plymouth a Taunton yn cael eu gwella fel rhan o'r cynigion a nodir yn y weledigaeth hon. Yn yr un modd, bydd cysylltedd rhwng Cymru a Lloegr yn gwella ymhellachdrwy well cyfnewidfa ac uwchraddio gwasanaethau ar lwybr Gororau Cymru rhwng Casnewydd a Gogledd-orllewin Lloegr.

# Gweledigaeth 2050



## Amser ac amlder teithio uchelgeisiol (trenau yr awr) o Weledigaeth 2050

### Amser ac amlder teithio presennol (trenau yr awr)

Amser ac amlder teithio uchelgeisiol (trenau yr awr)	Amser ac amlder teithio presennol (trenau yr awr)
Bryste - Caerdydd	30 munud / 4 tya 50 munud / 2 tya*
Caerdydd - Abertawe	30 munud / 3 tya 50 munud / 1.5 tya
Bryste - Caerloyw	40 munud / 4 tya 50 munud / 1 tya
Bryste - Llundain	60 munud / 4 tya 100 munud / 2 tya**
Bryste - Abertawe	60 munud / 3 tya 90 munud / 1 tya***
Bryste - Birmingham	60 munud / 3 tya 85 munud / 1.5 tya
Caerdydd - Llundain	90 munud / 3 tya 110 munud / 1.5 tya
Caerdydd i Birmingham	90 munud / 2 tya 120 munud / 1 tya
Abertawe - Llundain	120 munud / 2 tya 165 munud / 1 tya

\* i/o Fryste Temple Meads, 2ya ychwanegol i Parkway am 35 munud  
 \*\* i/o Fryste Temple Meads, 2 tya ychwanegol i Parkway am 75 munud  
 \*\*\* i/o Barcfordd Bryste, Temple Meads 120 munud gydag 1 newid



Er mwyn trawsnewid yr amseroedd a'r amllderau teithio fel yr amlinellir, mae'r weledigaeth yn nodi pam mae cwblhau prosiectau ymroddedig ac arfaethedig yn yr ardal yn hollbwysig, a lle bydd gofyn buddsoddi mewn ymyriadau tymor hwy i adeiladu ar y momentwm hwn.

Rydym yn galw ar y Llywodraeth i ymrwymo i gwblhau'r cynlluniau canlynol yn y tymor byr a'r tymor canolig:

- Rhaglen Prif Linell De Cymru
- Metro Bae Abertawe (cyfnod cychwynnol)
- Metro De Cymru (ehangu)
- MetroWest (cyfnod cychwynnol)
- Coridorau Trafnidiaeth Awdurdod Cyfun Gorllewin Lloegr

Yn y tymor canolig a'r tymor hir rydym yn galw am ymrwymiad i edrych ar:

- Weddill y bylchau trydaneiddio y tu hwnt i gynigion cyfredol Prif Linell De Cymru
- Gwelliannau cyflymder y tu hwnt i'r rhai a gynigir ar hyn o bryd

- Capasiti ychwanegol drwy ddarparu nifer o draciau mewn lleoliadau prysurach
- Cerbydau o ansawdd gwell
- Croesfan Hafren ychwanegol posibl
- Datblygu hybiau cyfnewid gwell

Mae'r map drosodd yn rhoi rhywfaint o fanylion ychwanegol ynghylch sut a ble mae angen y buddsoddiad a ddisgrifir uchod ar draws y rhwydwaith. Mae'n cynnwys gwelliannau seilwaith fel trydaneiddio neu gapasiti ychwanegol, gwelliannau i wasanaethau gan gynnwys amllderau a chyflymderau uwch, uwchraddio cludiant, uwchraddio gorsafoedd a gorsafoedd newydd, ac integreiddio â systemau teithio torfol arfaethedig.

Mae gweddill y llyfryn wedyn yn rhoi mwy o gyd-destun i'r weledigaeth, yn esbonio sut y cafodd ei pharatoi ac yn rhoi trosolwg lefel uchel o gostau a buddion disgwylidig y weledigaeth arfaethedig, gan gynnwys yr ymrwymadau tymor byrrach a dyheadau tymor hwy.

# Crynodeb o Weledigaeth 2050



Gwelliannau i'r seilwaith  
 - Capasiti  
 - Cyflymder llinellau  
 - Trydaneiddio



Gwella gwasanaethau  
 - Amlder  
 - Cyflymder  
 - Cerbydau rheilffyrdd



Llwythi  
 - Coridorau  
 - Capasiti  
 - Cyfnerthu  
 - Cysylltiadau â phorthladdoedd



Gorsafodded a Chyfnwdfeydd Allweddol  
 - Hybiau symudedd  
 - Cyfnwdfeydd  
 - Y filltir gyntaf a'r filltir olaf



Gorsafodded presennol



Gorsafodded clustnodedig



Darpar orsafodded



Argymhellwyd trwy Adolgyiad Burns



Llinellau presennol



Llinellau arfaethedig newydd i deithwyr



Integreiddiad  
 - Â systemau cludiant cyhoeddus trefol arfaethedig  
 - Gwasanaethau/gwybodaeth/tocynnau





# Gweledigaeth wedi'i Ffurio mewn Partneriaeth

“Mae Llywodraeth Cymru a Llywodraeth y DU (drwy Adolygiad Cysylltedd Undeb yr Adran Drafnidiaeth) yn ariannu Rhaglen Brif Linell De Cymru. Mae hyn yn cynnwys y gorsafoedd a'r gwasanaethau rheilffordd newydd rhwng Caerdydd, Casnewydd a Bryste yn unol ag argymhellion Comisiwn Trafnidiaeth De-ddwyrain Cymru a gwasanaethau gwell i Orllewin Cymru. Rheolir y rhaglen gan TrC gan weithio mewn partneriaeth â Network Rail.

Mae Trafnidiaeth Cymru wedi bod yn cefnogi Porth y Gorllewin i sicrhau bod ei raglen a gwaith datblygu busnes yn cael ei adlewyrchu yng Ngweledigaeth Rheilffordd Porth y Gorllewin ochr yn ochr â mesurau ategol yn Ne-orllewin Lloegr. Mae Gweledigaeth Rheilffordd Porth y Gorllewin yn cefnogi'r uchelgais economaidd rhanbarthol ehangach a alluogwyd trwy gysylltedd rheilffordd gwell rhwng Gorllewin Cymru, Abertawe, Caerdydd, Casnewydd, Bryste a De-orllewin a De-ddwyrain Lloegr.

Bydd Trafnidiaeth Cymru yn gweithio mewn partneriaeth â Phorth y Gorllewin a chyrff eraill i gefnogi'r weledigaeth a helpu i sicrhau cyllid pellach gan Lywodraeth y DU ar gyfer darparu Rhaglen Brif Linell TrC De Cymru.”

**David McCallum**

Rheolwr Rhaglen Datblygiad Strategol ac  
Arweinydd Rheilffordd Trafnidiaeth Cymru

“Mae cysylltedd o fewn De Cymru a De Orllewin Lloegr yn hanfodol i dyfu ein economi rhanbarthol. Rwy'n croesawu uchelgais Porth y Gorllewin ac yn falch i fod wedi cyhoeddi cyllid sylweddol yn ddiweddar i helpu i ddatblygu nifer o flaenoriaethau allweddol gan gynnwys mynd i'r afael â thagfeydd ar goridor De Cymru”

**Y Gw. Anrh. David TC Davies AS**  
Ysgrifennydd Gwladol Cymru



“Yn ystod y 10 mlynedd diwethaf, mae cymunedau Porth y Gorllewin wedi gweld trydaneiddio o’u rheilffordd, fflyd newydd o drenau pellter hir a lansio tocynnau Talu Wrth Fynd. Mae’r gwelliannau hyn wedi’u cyflawni mewn partneriaeth â’r cymunedau rydym yn eu gwasanaethu. Mae gwasanaethau rheilffordd dda yn cefnogi newid moddol a lleihau allyriadau carbon, maent yn cefnogi ac yn cynnal yr economi leol a rhanbarthol ac yn hyrwyddo cyfle cyfartal a mynediad. Maent yn hanfodol ar gyfer sicrhau ffyniant a chynaliadwyedd ac mae angen y cryfder o uchelgais a nodir yng Ngweledigaeth Rheilffyrdd 2050 Porth y Gorllewin er mwyn cadw cymunedau’r Porth yn ffynnu.”

**Mark Hopwood**  
Rheolwr Gyfarwyddwr, GWR

“Mae Corff Trafnidiaeth Is-genedlaethol Porth y Gorllewin yn cydnabod yr angen i wella cysylltedd rheilffordd a gwneud rheilffyrdd yn opsiwn apelgar ac ymarferol ar ei gyfer teithiau. Rydym yn croesawu ac yn cefnogi’r cynigion ar gyfer ehangu trydaneiddio, gwella gwasanaethau, cerbydau o ansawdd gwell, capasiti traciau ychwanegol a uwchraddio nwyddau a nodir yn y Weledigaeth Rheilffyrdd hon hyd at 2050, a fydd yn hybu cysylltedd rhwng pobl, busnesau a lleoedd ac yn helpu i leihau allyriadau carbon.

Mae’r Weledigaeth Rheilffyrdd hon hyd at 2050 yn adlewyrchu gweledigaeth ein Corff Trafnidiaeth Is-genedlaethol, amcanion, blaenoriaethau a chanlyniadau dymunol. Credwn ei fod yn dangos aliniad strategol rhwng Corff Trafnidiaeth Is-genedlaethol Porth y Gorllewin, Trafnidiaeth Cymru, Partneriaeth Porth y Gorllewin, awdurdodau lleol a’r diwydiant rheilffyrdd ac edrychwn ymlaen at gydweithio i fwrw ymlaen â’i argymhellion.”

**Cyng Mike Greene**  
Cadeirydd Porth y Gorllewin CTI

“Cysylltedd cyflym ac effeithiol ar gyfer teithio busnes a hamdden yw asgwrn cefn economïau rhanbarthol, ac mae Gweledigaeth Rheilffyrdd 2050 Porth y Gorllewin yn cydnabod pwysigrwydd adeiladu ar ei goridorau rheilffyrdd strategol. Bydd cwblhau cynlluniau presennol yn cychwyn ar y daith tuag at ddatgarboneiddio ac ehangu economaidd rhanbarthol.

Mae’r weledigaeth hon yn amlygu’r angen i gyflawni mwy, i gychwyn ar y daith drawsnewidiol i ddatgloi cyfleoedd ar gyfer twf mewn swyddi ac addysg a sefydlu cymdeithas gryfach, gynhwysol. Caiff y rhain eu darparu drwy bartneriaethau cryf a gefnogir gan Lywodraethau Cymru a Lloegr, ac mae gweledigaeth Porth y Gorllewin yn dangos y llwybr i hyn lwyddo.”

**Tom Joyner**  
Rheolwr Gyfarwyddwr, CrossCountry

# Tair Colofn y Weledigaeth

## Pam nawr?

### YR ARGYFWNG HINSAWDD...

Mae'r argyfwng hinsawdd yn parhau i ffurfio sut rydym yn byw ein bywydau, ynghyd â'r agenda bolisi genedlaethol – mae gan drafnidiaeth rôl amlwg o ran symud pobl a deunyddiau i ddulliau mwy cynaliadwy a datgarboneiddio'r rhwydwaith. Ar draws Porth y Gorllewin, mae dibyniaeth ar geir yn uchel, ond mae uchelgais i newid hyn. Er enghraifft, y targed yw cyflawni cyfran fodd o 55% ar gyfer ceir yng Nghymru yn y 2040au.

### ANSICRWYDD ECONOMAIDD...

Yn ystod cyfnod o ansicrwydd economaidd byd-eang sylweddol, mae'n bwysicach nag erioed bod holl ranbarthau'r DU yn manteisio i'r eithaf ar eu potensial ac yn cael yr offerynnau cywir i lwyddo, fel buddsoddiad targedig mewn seilwaith hanfodol. Mae Strategaeth Reilffyrdd Corff Trafnidiaeth Is-genedlaethol (STB) Porth y Gorllewin yn glir bod angen rhwydwaith rheilffyrdd cydnorth â chapasiti uchel i helpu'r rhanbarth i gyflawni ei potensial.

### SICRHAU BOD CYMUNEDAU'N FFYNNU...

Gellir ond cyflawni twf hollol gynhwysol fel rhan o'r agenda Ffyniant Bro gyfredol os eir i'r afael ag anghydraddoldebau strwythurol, gan gynnwys darparu dewisiadau teithio sydd wir yn fforddiadwy i'r cymunedau mwyaf difreintiedig.

## Pam yn y fan hon?

### POTENSIAL ECONOMAIDD DIGYFFWRDD ...

Ar £110bn, mae Porth y Gorllewin yn gyfrifol am 6% o allbwn cenedlaethol, ond bu twf islaw'r cyfartaledd cenedlaethol gyda dinasoedd â chysylltiadau gwael a bwlch amlwg mewn cynhyrchedd.

### PARTNERIAETH STRATEGOL NEWYDD...

Mae gan Bartneriaeth Porth y Gorllewin, a sefydlwyd yn ddiweddar, gylch gwaith i helpu i wireddu twf economaidd i'r bobl yn y rhanbarth nawr ac yn y dyfodol, a'r gefnogaeth wleidyddol i gyflawni newid gwirioneddol.

### DYMA EIN TRO NI...

Mae buddsoddiad sylweddol yn y rheilffyrdd mewn rhannau eraill o'r DU yn cael ei ymrwymo yn sgil amodau economaidd heriol – mae Porth y Gorllewin yn barod i gyflawni gwerth rhagorol am arian a gwrthdroi degawdau o fuddsoddiad annigonol mewn gwasanaethau rheilffyrdd sydd ar eu hôl hi o gymharu â rhanbarthau cymharol yn y DU.

## Pam y rheilffyrdd?

### NEWID I DDULLIAU TEITHIO CYNALIADWY...

Pan fydd gwasanaethau rheilffyrdd yn gyflym, yn fynych, yn ddibynadwy, yn integredig ac yn darparu teithiau o ansawdd uchel, mae potensial aruthrol i sbarduno newid i dulliau teithio oddi wrth gerbydau preifat i un o'r dulliau teithio mwyaf cynaliadwy. Mae cysylltiad Gautrain Johannesburg i Hatfield yn Ne Affrica wedi arwain at dros 21,000 yn llai o deithiau car bob dydd, ynghyd â'r gostyngiadau cyfatebol i dagfeydd ac allyriadau.

### DATBLYGU WEDY' ARWAIN GAN DEITHIO...

Mae'r rheilffyrdd mewn sefyllfa unigryw i helpu i wireddu cyfleoedd i dyfu trwy ddatgloi safleoedd presennol a newydd sy'n mynnu cysylltiadau trafndiaeth cynaliadwy o ansawdd uchel i wella hyfywedd a thrwy eu hintegreiddio â systemau cludiant cyhoeddus dinasoedd. Mae llawer o'r cyfleoedd adfywio a datblygu mwy ar draws Porth y Gorllewin o fewn cyrraedd i gysylltiadau rheilffyrdd gwell. Bydd gwasanaethau gwell a mynediad gwell yn trawsnewid y potensial hwn i ddatblygu.

### MANTEISION CYDGRYNHOI...

Gall buddsoddi mewn rheilffyrdd strategol helpu i ddod â lleoedd yn agosach at ei gilydd, gan fanteisio i'r eithaf ar fuddion yr effaith clystyru i wella cynhyrchedd a rhoi hwb i werth ychwanegol gros. Un enghraifft yw cysylltiad rheilffordd cyflym Cologne i Frankfurt yn yr Almaen, sydd wedi arwain at gynnydd blynyddol o 2.7% mewn gweithgarwch economaidd yn y trefi canolog ar hyd y llinell hon.



# Pam nawr?



Yr argyfwng hinsawdd...



Ansicrwydd economaidd...



Codi'r gwastad i gymunedau...

# Cefndir Polisi

Bydd buddsoddi mewn rheilffyrdd ar draws y rhanbarth yn cyflawni gweledigaethau polisi cryf rhanddeiliaid

## Llwybr Newydd Strategaeth Trafnidiaeth Cymru

Mae'r argyfwng hinsawdd yn mynnu newid aruthrol yn y ffordd mae pobl yn teithio. Mae lleihau'r angen i deithio, darparu gwasanaethau cludiant hygyrch a newid i dulliau cynaliadwy yn allweddol i gyflawni sero-net erbyn 2050. Rhaid i'r cynnig trafndiaeth gyhoeddus ddod yn fwy fforddiadwy, dibynadwy, diogel, ac aml a rhaid iddo integreiddio'n effeithlon â dulliau eraill.



## Cymru Sero Net - Cyllideb Garbon 2

Rhaid cyflawni sero-net trwy drawsnewid cyfiawn, gyda phobl wrth wraidd yr holl fesurau. Rhaid uno'r system bresennol o drafnidiaeth gyhoeddus mewn rhwydwaith integredig, aml-foddol sy'n galluogi teithiau di-dor. Bydd buddsoddi yn y systemau Metro yn ogystal â chwblhau'r gorsafodded Burns yn hwyluso newid modd ymhellach.



## Cynllun Cyflawni Cenedlaethol ar gyfer Trafnidiaeth, Llywodraeth Cymru

Er mwyn cyflawni'r blaenoriaethau a nodir yn Strategaeth Trafnidiaeth Cymru mae angen cydlynu rhwng y llywodraeth, awdurdodau lleol a darparwyr trafndiaeth. Nodir:

1. Lleihau'r angen i deithio
2. Darparu gwasanaethau a seilwaith cludiant hygyrch, cynaliadwy, ac effeithlon
3. Annog newid modd



## Strategaeth Rheilffyrdd Corff Trafndiaeth Is-genedlaethol Porth y Gorllewin

Mae disgwyl i boblogaeth y De-orllewin dyfu'n sylweddol yn ystod y degawd nesaf. Mae hyn yn gofyn am rwydwaith rheilffyrdd gwydn ac uchel ei gapasiti. Mae angen buddsoddi i wella amllder, dibynadwyedd a chyflymder gwasanaethau. Rhaid mabwysiadu ymagwedd ryngfoddol at docynnau a siwrneiau er mwyn sicrhau y daw teithiau trên yn fwy cystadleuol.



## Ffyniant Bro

Mae anghydbwysedd buddsoddi mewn seilwaith rheilffyrdd dros sawl degawd wedi arwain at her cynhyrchiant. Mae angen buddsoddiad newydd i wella gallu, capasiti, a dibynadwyedd. Bydd hyn yn sbarduno newid modd tuag at y rheilffyrdd, gan fynd i'r afael â phroblemau a achosir gan dagfeydd a darparu opsiynau trafndiaeth cynhwysol a chynaliadwy i gymunedau ar draws Porth y Gorllewin.



## Adolygiad o Gysylltedd Undebau Coridor De Cymru

Mae problem tagfeydd brig ar yr M4, gyda ffordd liniaru'r M4 yng Nghasnewydd wedi'i chanslo oherwydd cost ac effaith amgylcheddol. Yn hytrach, mae Comisiwn Burns wedi'i gychwyn, sef pecyn o welliannau arfaethedig i drafndiaeth gyhoeddus i hyrwyddo newid modd.



## Comisiwn Trafnidiaeth De-ddwyrain Cymru

Sefydlwyd y Comisiwn er mwyn ymchwilio i ffyrdd cynaliadwy o fynd i'r afael â thagfeydd ar yr M4 yn Ne-ddwyrain Cymru. Y canfyddiad cyffredinol oedd bod angen opsiynau trafndiaeth newydd sylweddol ar Dde-ddwyrain Cymru.



## Adolygiad o Gysylltedd Undebau Coridor Gororau Cymru

Mae'r coridor hwn yn dioddef o amseroedd teithio hir ar y rheilffyrdd a chapasiti cyfyngedig rhwng Caerdydd a Birmingham ac ymlaen i'r Gogledd. Mae'r adolygiad yn argymhell datblygu pecyn o welliannau rheilffyrdd i gynyddu cysylltedd a lleihau amseroedd teithio.



## Prifddinas-Ranbarth Caerdydd Gweledigaeth Rheilffordd

Yr allwedd i gyflawni datblygiad economaidd cynaliadwy ac adfywio cymdeithasol yn yr ardal yw grid rhyngfoddol cydlynol o drafndiaeth gyhoeddus. Yr elfennau rheilffyrdd allweddol yn hyn yw uwchraddio Prif Linell De Cymru, gan fynd i'r afael â thagfeydd, gwella cysylltiadau ar draws y cymoedd a chyflwyno gorsafoedd newydd.



# Cefndir Polisi

## Cydgynllun Trafnidiaeth Lleol 4 Gorllewin Lloegr

Mae cyflawni niwtraliaeth carbon trafndiaeth erbyn 2030 yn gofyn newid i ddulliau teithio cynaliadwy. Mae 2 allan o 3 achos o gymudo yn digwydd mewn car a rhagwelir y bydd teithiau'n cynyddu 25% erbyn 2036. Mae angen rhwydwaith o drafnidiaeth gyhoeddus gynaliadwy, sydd wedi'i chysylltu'n dda, i wrthdroi'r duedd hon, sy'n golygu gwelliannau capasiti a gwydnwch i'r rhwydwaith rheilffyrdd.



## Strategaeth Rhwydwaith Datgarboneiddio Tyniant NR

Mae trydaneiddio rheilffyrdd yn galluogi cludo pobl a nwyddau trwm heb allyriadau. Mae nifer uchel o deithwyr a chludo nwyddau a'r defnydd sylweddol o drenau disel yng Nghymru a Gorllewin Lloegr yn golygu bod gwaith trydaneiddio yn hanfodol. Caiff hyn flaenoriaeth uchel gan y gall personél o waith blaenorol golli eu sgiliau os na fydd trydaneiddio ychwanegol yn digwydd yn fuan.



## Menter SPEED Network Rail

Mae'r Rhaglen Cyflawni Gwelliannau Cyflym, Pragmatig ac Effeithlon (SPEED) yn ceisio lleihau'r amserlenni a chostau sy'n gysylltiedig â phrosiectau seilwaith er mwyn sicrhau'r buddion mwyaf posibl i deithwyr a defnyddwyr nwyddau. Ceir ffocws ar gyflawni prosiectau yn arloesol ac yn effeithlon drwy leihau aneffeithlonrwydd a symleiddio prosesau rheoleiddio.



## Adolygiad Sero-Net (2023)

Er bod y rheilffordd eisoes ymhlith y dulliau teithio gwyrddaf, dim ond 38% o rwydwaith rheilffyrdd y DU sydd wedi'i drydanu (2019). Ynghyd â newid modd o'r ffyrdd i'r rheilffyrdd, gall trydaneiddio'r rheilffyrdd ymhellach gael effaith gadarnhaol sylweddol ar ddatgarboneiddio'r sector trafndiaeth. Dangosodd yr Adolygiad fod pob tunnell o nwyddau sy'n cael eu cludo ar y rheilffyrdd yn cynhyrchu 76% yn llai o garbon na'r hyn sy'n cyfateb ar y ffyrdd, gyda naw gwaith yn fwy o gilometrau tunnell o nwyddau'n cael eu cludo'n ddomestig ar y ffyrdd nag ar y rheilffyrdd.



## Gofynion Gwella Rheilffyrdd Prif Linell Trafnidiaeth Cymru

Er mwyn cyflawni nodau economaidd, cynaliadwyedd, a llesiant Llywodraeth Cymru, mae angen buddsoddi'n sylweddol mewn seilwaith rheilffyrdd. Mae angen mwy o gapasiti rheilffyrdd, gwell amlder a chyflymderau, a gwell integreiddio ar hyd prif linellau Cymru.







PETIT DÉJEUNER  
DÉJEUNER  
DÎNER

PETIT DÉJEUNER  
DÉJEUNER  
DÎNER



# Pam Yma?

Potensial economaidd heb ei gyffwrdd...

Partneriaeth strategol newydd...

Ein tro ni yw hi...

# Potensial Economaidd Heb ei Gyffwrdd

Mae gan Borth y Gorllewin ganran uchel o'r boblogaeth a'r swyddi yng Nghymru a Gorllewin Lloegr. Mae deall sut y mae'n perfformio nawr ac yn y dyfodol yn hanfodol er mwyn deall yr achos o blaid trafnidiaeth well a manteision posibl gwell cysylltedd rheilffyrdd.

## Poblogaeth

- 4.4 miliwn o drigolion, 7% o boblogaeth y DU
- Twf poblogaeth o dros 7% dros y 10 mlynedd diwethaf
- 37m o deithiau car rhwng De Cymru a Gorllewin Lloegr bob blwyddyn
- Colli 92 awr y flwyddyn mewn tagfeydd ym Mryste, 83 awr yng Nghaerdydd, a 74 awr yn Abertawe

## Pontio'r Bwlch

- Rhai o'r trefi a'r dinasoedd sydd wedi'u cysylltu waethaf yn y wlad
- Gallai pontio dim ond hanner y bwlch cynhyrchiant presennol rhwng Porth y Gorllewin a'r cyfartaledd cenedlaethol ychwanegu £34 biliwn at economi'r DU erbyn 2030, gan arwain at gynnydd cynnyrch domestig gros o 3%

## Cyflogaeth

- Cyfradd cyflogaeth o 75%, yn agos at y cyfartaledd cenedlaethol
- Mae GYG y gweithiwr 7% yn is na'r cyfartaledd cenedlaethol
- Gyrru yw'r modd teithio mwyaf i'r gwaith

## Cynhyrchiant

- Gwerth £110bn yn 2020, 6% o'r allbwn cenedlaethol
- Mae CDG wedi tyfu 33% yn y 10 mlynedd diwethaf, sef cyfradd twf is na'r cyfartaledd cenedlaethol
- Mae sectorau blaenllaw yn cynnwys gweithgynhyrchu uwch, awyrfod, peirianeg, seiber, ynni gwyrdd, technoleg ariannol, a chyfryngau creadigol a digidol
- Cysylltedd digidol ar ei hôl hi

# Partneriaeth Strategol Newydd

Partneriaeth Porth y Gorllewin yw partneriaeth y pwerdy economaidd trawsffiniol ar gyfer De Cymru a Gorllewin Lloegr, sy'n cynnwys awdurdodau lleol, dinas-ranbarthau, Partneriaethau Menter Lleol, ac awdurdodau trafnidiaeth yng Nghymru a Lloegr.

Mae Porth y Gorllewin yn rhychwantu dwy wlad, wyth dinas, tri dinas-ranbarth, a thros bedair miliwn o bobl. Mae'r Partneriaeth yn canolbwyntio ar wireddu twf economaidd i'r bobl rydyn ni'n eu gwasanaethu nawr ac yn y dyfodol; gan ddefnyddio cryfderau a rennir i ddod o hyd i ffyrdd newydd o gyrraedd sero-net, creu cyfleoedd i godi'r gwastad i gymunedau ac, yn y broses, adeiladu economi gynaliadwy.

Mae Partneriaeth Porth y Gorllewin ar wahân i Gorff Trafnidiaeth Is-genedlaethol Porth y Gorllewin ond mae'r ddau sefydliad yn cydweithio'n agos ar flaenoriaethau ar gyfer y rhanbarth.



Abertawe



 Prifddinas  
Ranbarth  
Caerdydd

Casnewydd

Caerdydd

Weston-  
super-Mare

Bryste

 WEST OF  
ENGLAND  
Combined Authority

Caerfaddon



Western Gateway  
Porth y  
Gorllewin

Cheltenham

Caerloyw

Swindon

Salisbury

 Western Gateway  
Sub-national Transport Body

# Cenhadaeth Porth y Gorllewin

Mae cenhadaeth Porth y Gorllewin yn adlewyrchu nodau a gweledigaeth sefydliadau rhanddeiliaid ar draws twf economaidd, datgarboneiddio, cysylltu cymunedau a datgloi arloesedd ar gyfer trafndiaeth well a manteision posibl cysylltedd rheilffyrdd gwell.

## Cenhadaeth 1: Cyfrannu £34 biliwn at yr economi



Cynyddu lefelau cynhyrchiant i gau'r bwlch gyda chyfartaledd y DU 50%.

## Cenhadaeth 2: Denu buddsoddiad a thyfu allforion £4 biliwn



Hyrwyddo'r ardal yn rhyngwladol a thyfu allforion i gwrdd â chyfartaledd y DU.

## Cenhadaeth 3: Datgarboneiddio ein heconomi



Gosod yr ardal fel arweinydd byd-eang mewn systemau ynni adnewyddadwy gwyrdd.

## Cenhadaeth 4: Cysylltu cymunedau



Gwireddu rhwydwaith trafndiaeth integredig a gwella cysylltedd rhanbarthol i sicrhau mynediad cyfartal at swyddi, addysg, a chyfleoedd.

## Cenhadaeth 5: Datgloi arloesedd



Creu uwch-glwstwr digidol sy'n harneisio cryfderau ein sectorau gwerth uchel, megis peirianeg uwch, telathrebu a diwydiannau creadigol.

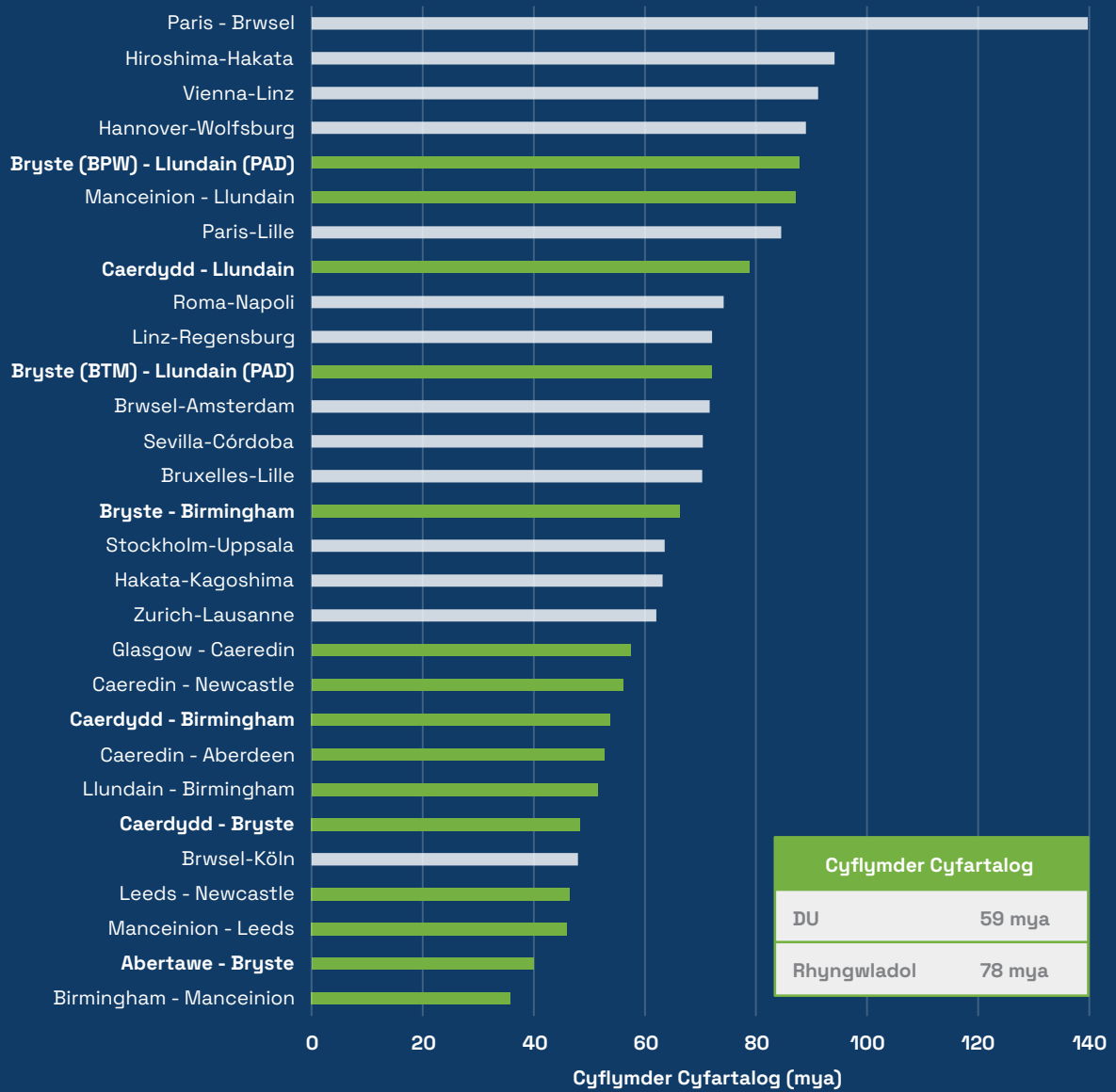




# Rhwydwaith sy'n Tanberfformio

Mae amseroedd teithio araf yn cyfyngu ar allu'r rheilffordd i gystadlu yn erbyn teithio mewn ceir. Mae amseroedd teithio yn araf iawn o gymharu â pharau o ddinasoedd rhyngwladol sydd bellter tebyg ar wahân. Mae hyn yn cyfyngu ar ddyfodiad Porth y Gorllewin fel ardal sy'n gallu cyflawni twf cynaliadwy a chystadlu ar y llwyfan byd-eang ar gyfer mewnfuddsoddiad a gweithwyr medrus.

- Mae'r daith drên 84 milltir o Abertawe i Fryste Temple Meads yn cymryd tua dwy awr, a Phrif Linell De Cymru yn rhedeg yn bennaf ar 90 mya neu lai.
- Mae cael gwared ar dollau Pont Hafren wedi arwain at gynnydd yn y rhai sy'n dewis cerbydau modur preifat.
- Mae trydaneiddio Prif Linell y Great Western yn anghyflawn, a dim ond lleiafrif o wasanaethau yn elwa.
- Mae capasiti rheilffyrdd wedi'i gyfyngu'n ddifrifol gan weithrediadau a thanfuddsoddi yn Nhwnnel Hafren.
- Ar hyn o bryd mae cysylltiadau ymlaen yn wael, ac mae angen integreiddio gyda chynigion teithio torfol trefol.



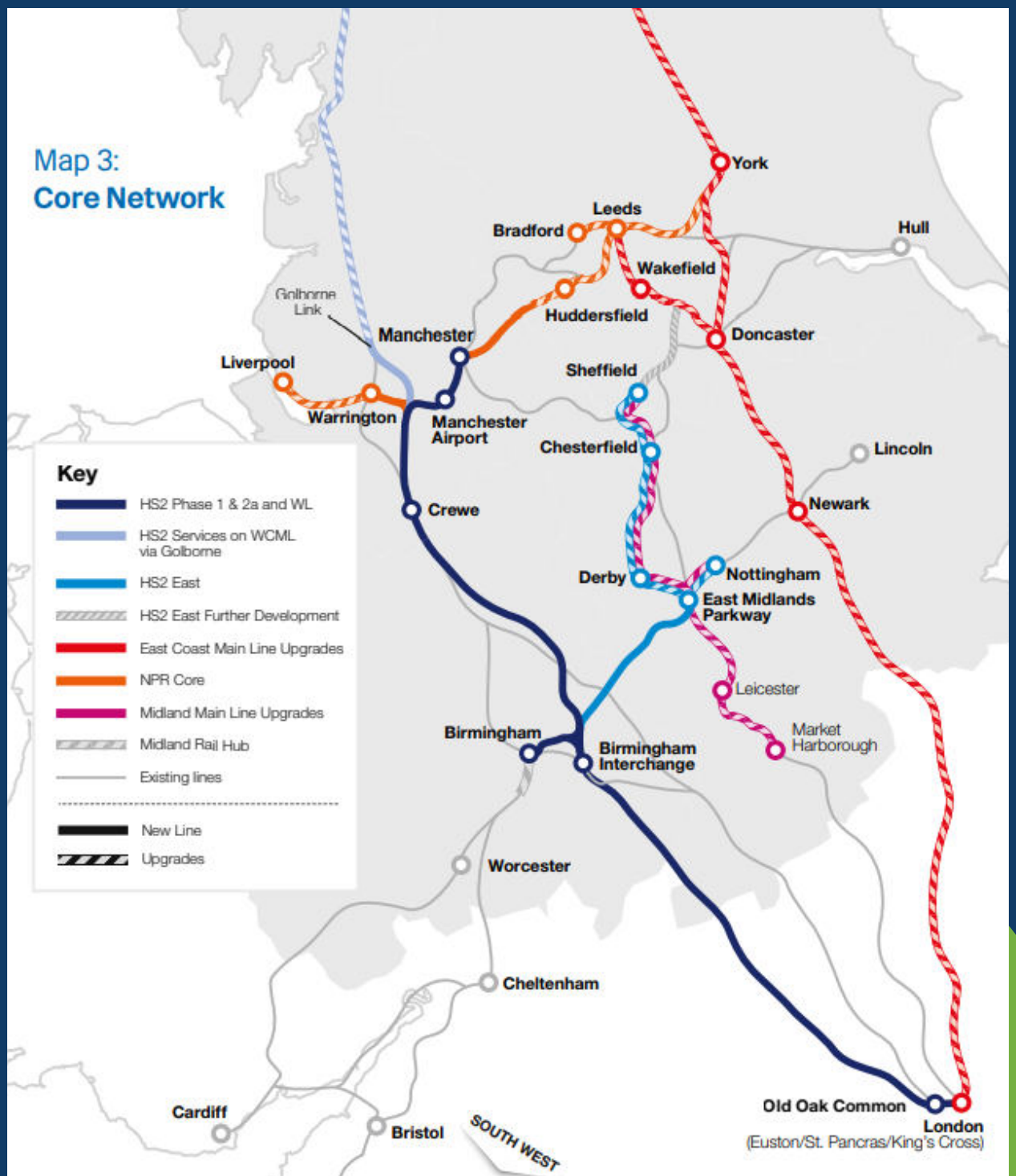
Cymharu cyflymderau cyfartalog rheilffyrdd Porth y Gorllewin â pharau o ddinasoedd rhyngwladol.

# Ein Tro Ni yw Hi

Gall buddsoddiad cymharol fach ym Mhorth y Gorllewin sicrhau manteision trawsnewidiol, gan fynd i'r afael â degawdau o danfuddsoddi gan ategu buddsoddiad arfaethedig mewn mannau eraill ar y rhwydwaith.

Buddsoddiad o Gynllun Rheilffyrdd Integredig (IRP)	Bydd yn cyflawni...	Bydd yn costio...
<b>HS2</b>	Cynnydd sylweddol mewn capasiti a gostyngiad cymedrol mewn amseroedd teithio ar lwybrau craidd rhwng y gogledd a'r de	<b>£72.3bn</b> (£42.5bn Cam 1 a 2a, £17bn Cam 2b, £12.8bn Rhwydwaith Craidd y Dwyrain)
<b>Uwchraddio Llwybr ar Draws y Penwynion (TRU)</b>	Un llwybr ychwanegol ar y llwybr craidd a gwelliannau cymedrol i amseroedd teithio a dibynadwyedd	<b>&gt; £9.0bn</b>
<b>Rheilffordd Pwerdy'r Gogledd</b>	Llai o gwmpas i sicrhau amser teithio cymedrol a gwelliannau capasiti y tu hwnt i TRU	<b>£17.2bn</b>
<b>Cynlluniau llai yng Ngogledd a Chanolbarth Lloegr i 2024</b>	Ystod o fuddsoddiadau llai sy'n darparu newid graddol i amseroedd teithio, capasiti, a dibynadwyedd	<b>£1.5bn</b>
<b>Ein cais...</b>		
<b>Gweledigaeth Rheilffyrdd 2050 Porth y Gorllewin</b>	Gwelliannau trawsnewidiol i amseroedd, amlderau, capasiti, a dibynadwyedd teithio	<b>£1-2bn</b> (ymrwymwyd iddynt ac fe'u cynlluniwyd i 2035)  <b>£7-8bn</b> (uchelgais tymor hwy i 2050)

Map 3:  
Core Network





# Pam y Rheilffyrdd?

Newid modd cynaliadwy...

Datblygiad dan arweiniad cludiant...

Buddion Cydgasglu...

# Pam buddsoddi mewn cysylltedd rheilffyrdd?

Bydd y rheilffyrdd yn hyrwyddo twf economaidd cynaliadwy ac yn gwella mynediad at gyfleoedd i bawb.

Gwella twf economaidd cynhwysol, cynaliadwy



Cynyddu mynediad i weithlu medrus a chyfleoedd swyddi



Caniatáu i bob tref a dinas yn y rhanbarth arbenigo, gan fanteisio ar eu cryfderau a dwyn buddion cyflenwol



Cefnogi mwy o ddatblygiad tai a datblygiad masnachol yn unol ag amcanion strategol cenedlaethol a rhanbarthol



Cydweithio i gefnogi cystadleugarwch rhyngwladol a manteisio ar gysylltiadau er budd y rhanbarth cyfan



Lleihau dibyniaeth ar geir yn y tymor hir a mynd i'r afael â heriau amgylcheddol





# Maint y Cyfle

Bydd y rheilffyrdd yn chwarae rhan bwysig wrth ddatgarboneiddio'r sector trafnidiaeth a chyrraedd targedau cyfran modd

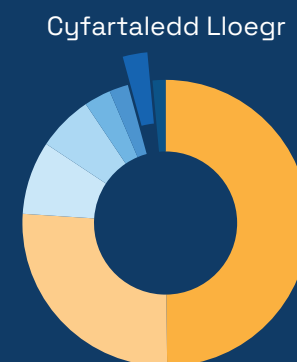
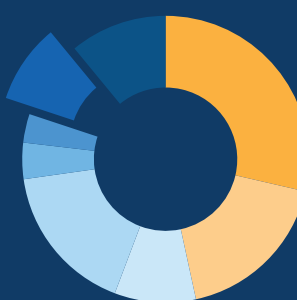
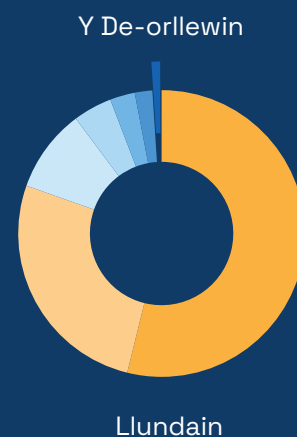
Teithiwyd 4.5 biliwn km gan deithwyr yn 2019/20 gan ddefnyddio Rheilffyrdd y Great Western a gwasanaethau rheilffordd Trafnidiaeth Cymru. Pe bai hyn yn cynyddu i'r cyfartaledd cenedlaethol, byddai'n cyfateb i 13.5 biliwn km y flwyddyn o fewn Porth y Gorllewin a 40.5 biliwn km wrth gyflawni lefelau cyfran modd Llundain.

Gall rheilffordd ddod yn ddewis modd ar gyfer teithiau pellter canolig a hirach, gan gysylltu â dinasoedd a chymunedau mewn ffordd effeithlon a chynaliadwy.

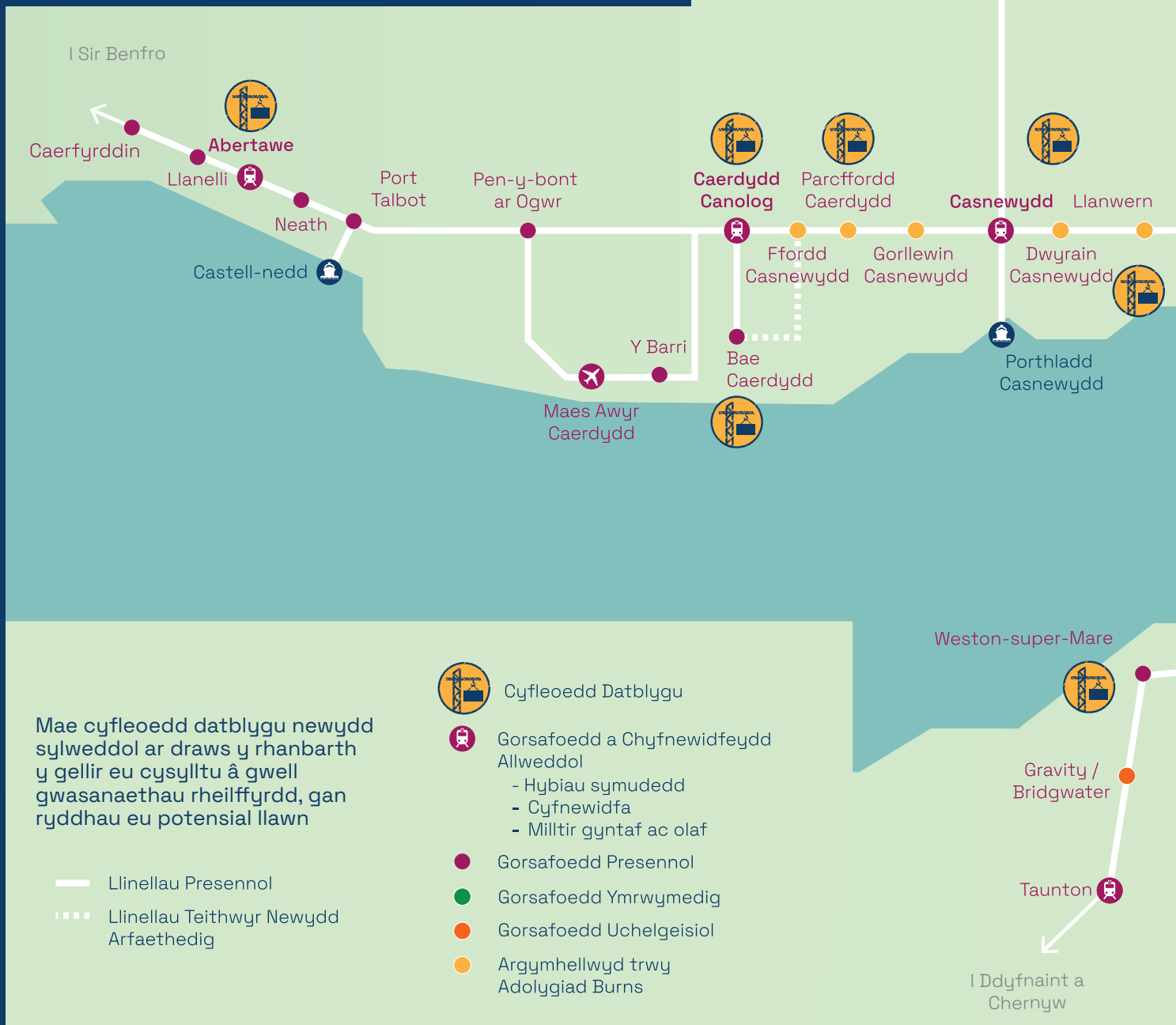
- Car (gyrrwr)
- Car (teithiwr)
- Cerdded
- Bws Arall
- Beic
- Arwyneb
- Rheilffordd
- Tanddaearol

2018/19	Car	Moddau Cynaliadwy	Cyfran Rheilffordd
Y De-orllewin	80%	20%	1%
Llundain	47%	53%	9%
Lloegr	76%	24%	3%

Targed (2040au)	Car	Moddau Cynaliadwy
Cymru	55%	45%
Llundain	20%	80%
Manceinion	50%	50%



# Cyfleoedd Datblygu a Arweinigir gan Gludiant





# Cyfleoedd Datblygu a Arweinig gan Gludiant

Datblygiad	Disgrifiad	Graddfa
Llynnoedd Hendre Caerdydd / Parcfordd Caerdydd	Ardal fusnes newydd gyda gorsaf drenau a chanolfan drafnidiaeth newydd	<ul style="list-style-type: none"><li>Parc busnes 90,000m<sup>2</sup> gyda photensial am 6,000 o swyddi</li><li>Gorsaf 4 platfform gyda hyd at 800,000 o deithwyr y flwyddyn</li></ul>
Caerdydd Canolog	Rhaglen Gwella Caerdydd Canolog - Gwella'r orsaf ac ehangu ar gyfer gwasanaethau traws-reilffordd Sgwâr Canolog – defnydd cymysg gyda gorsaf fysiau newydd Ardal Fenter y Canol Datblygiad Cwr y Ddinas - datblygiad defnydd cymysg yr Hen Waith Nwy - datblygiad tai Cei Canolog – datblygiad defnydd cymysg	<b>Sgwâr Canolog</b> <ul style="list-style-type: none"><li>Gorsaf fysiau newydd</li><li>300 o fflatiau</li><li>Hyd at 14,550 metr sgwâr o le swyddfa</li></ul> <b>Ardal Fenter y Canol</b> <ul style="list-style-type: none"><li>2400 o gartrefi</li><li>Mannau masnachol, sgwâr cyhoeddus, parc, cyfnewidfa drafnidiaeth, swyddfeydd</li></ul> <b>Yr Hen Waith Nwy</b> <ul style="list-style-type: none"><li>500 o gartrefi a defnyddiau cymunedol</li></ul> <b>Cei Canolog</b> <ul style="list-style-type: none"><li>1,000 o gartrefi</li><li>Swyddfa, gwesty, prifysgol a hamdden</li></ul>
Bae Caerdydd	Datblygiad defnydd cymysg Glanfa'r Iwerydd Caerdydd	<ul style="list-style-type: none"><li>1100 o anheddau preswyl</li><li>Arena, gwesty a mannau manwerthu</li><li>Hyd at 50,000 metr sgwâr o swyddfeydd</li></ul>
Llanwern	Datblygu tai newydd a pharc busnes	<ul style="list-style-type: none"><li>4,000 o gartrefi</li><li>Parc busnes 100 erw</li></ul>
Kings Quarter, Caerloyw	Prosiect adfywio ardal yr orsaf rhwng Cyngor Dinas Caerloyw, Prifysgol Caerloyw a'r sector preifat	<ul style="list-style-type: none"><li>20,000 troedfedd sgwâr o le masnachol</li><li>Darpariaeth academiaidd i 4,500 o fyfyrwyr</li><li>Gwelliannau i'r orsaf</li></ul>

Llinell amser	Mesurau trafndiaeth
<p>Roedd y cais cynllunio yn tybio bod yr orsaf wedi'i hadeiladu erbyn diwedd 2024.</p> <p>Datblygiad adeiladau yn ddibynnol ar alw'r farchnad:</p> <ul style="list-style-type: none"> <li>• Cam cychwynnol: 2023-2025</li> <li>• Camau cynnar: 2024-2027</li> <li>• Camau canol a diweddarach: 2027-2031</li> </ul>	<ul style="list-style-type: none"> <li>• 4 platfform hyd InterCity</li> <li>• Gwasanaethau lleol a chenedlaethol</li> <li>• 8 tya i Gaerdydd a Chasnewydd</li> <li>• Teithiau 7 munud i Gaerdydd Canolog a Chasnewydd</li> <li>• Parcio a Theithio o faes parcio'r orsaf</li> <li>• safleoedd bysiau mewn cyfnewidfa drafnidiaeth integredig</li> <li>• Cysylltiadau a chyfleusterau cerdded a beicio</li> </ul>
<p><b>Gwelliannau Caerdydd Canolog:</b></p> <ul style="list-style-type: none"> <li>• Dewis opsiynau: byw</li> <li>• Datblygu opsiynau: 2023</li> <li>• Cwblhau: 2027</li> </ul> <p><b>Sgwâr Canolog:</b> yn cael ei adeiladu, cwblhau 2022</p> <p><b>Ardal Fenter Caerdydd:</b> ymgymryd â'r broses cais cynllunio</p> <p><b>Cei Canolog:</b> ymgymryd â'r broses cais cynllunio</p>	<ul style="list-style-type: none"> <li>• Cynyddu capasiti'r orsaf</li> <li>• Gwella cyfnewidfa aml-foddol fawr yng nghalon Metro De Cymru</li> <li>• Ehangu ôl troed i ddarparu ar gyfer gwasanaethau arfaethedig "Cledrau Croesi Caerdydd"</li> <li>• Ysgogi a galluogi nifer o ddatblygiadau lleol gan gynnwys y Cei Canolog a'r Sgwâr Canolog</li> </ul>
<ul style="list-style-type: none"> <li>• Cam cychwynnol 1: 2022 – 2025</li> <li>• Cam 2: 2024 – 2027</li> <li>• Cam 3: 2027 – 2029</li> <li>• Cam 4: 2029 – 2031</li> <li>• Cam 5: 2031 – 2032</li> </ul>	<ul style="list-style-type: none"> <li>• Canolfan drafnidiaeth newydd i gysylltu'r llinell metro rhwng y Bae, y Ddinas a gorsafoedd eraill</li> <li>• Maes parcio aml-lawr</li> <li>• Cysylltiadau cerddwyr a thrafnidiaeth ar gyfer pob modd</li> </ul>
<p>Cynllun adfywio 20 mlynedd</p> <ul style="list-style-type: none"> <li>• Cam 1-2: adeiladwyd</li> <li>• Cam 3: cael ei adeiladu</li> <li>• Cam 4d: adeiladu'n dechrau haf 2022</li> <li>• Cam 5: yn amodol ar y broses gynllunio</li> </ul>	<ul style="list-style-type: none"> <li>• Gorsaf drenau newydd fel rhan o adroddiad Gorsafoedd Burns</li> </ul>
<p>Yn cael ei hadeiladu</p>	<ul style="list-style-type: none"> <li>• Cysylltedd a llif cerddwyr gwell rhwng yr orsaf ac ardal y ddinas ehangach</li> <li>• Gwell amgylchfyd cyhoeddus</li> </ul>

# Cyfleoedd Datblygu a Arweinigir gan Gludiant

Datblygiad	Disgrifiad	Graddfa
<b>Rhanbarth Digidol Dinas a Glannau Abertawe</b>	Arena newydd, datblygu swyddfeydd a matrices arloesi prifysgol	<ul style="list-style-type: none"><li>Arena capasiti 3,500</li><li>10,000 troedfedd sgwâr o le swyddfa</li><li>2,200 metr sgwâr o le matrices arloesi</li></ul>
<b>Ardal Wybodaeth Casnewydd</b>	Cyfleuster addysg a hamdden newydd ar hyd glannau'r afon	<ul style="list-style-type: none"><li>Tuag 20,000 metr sgwâr</li></ul>
<b>Llandarcy</b>	Datblygiad preswyl Coed Darcy gyda photensial am orsaf newydd	<ul style="list-style-type: none"><li>Hyd at 2,000 o anheddau</li><li>17,500 metr sgwâr o le addysgol</li><li>750 metr sgwâr o le manwerthu</li><li>Hyd at 800 metr sgwâr o estyniad i Barc Busnes Darcy</li></ul>
<b>Bristol Brabazon a Bristol Arena</b>	Datblygiad tai newydd a thrawsnewid awyrendy presennol yn lleoliad adloniant gyda gorsaf drenau gysylltiedig	<ul style="list-style-type: none"><li>Datblygiad 41.94 hectar</li><li>Hyd at 6,500 o anheddau</li><li>Capasiti arena 17,080</li><li>tua 200,500 o deithwyr y flwyddyn</li></ul>
<b>Bryste Temple Meads / Temple Quarter</b>	Gwelliannau i'r orsaf a datblygiad defnydd cymysg Campws Prifysgol Menter Temple Quarter	<ul style="list-style-type: none"><li>10,000 o gartrefi newydd</li><li>22,000 o swyddi</li><li>Llety i 1500 o fyfyrwyr</li><li>Unedau addysgu, ymchwil a masnachol</li></ul>
<b>Ashchurch</b>	Tref ardd gyda datblygiad defnydd cymysg gan gynnwys Cotswold Designer Outlet	<ul style="list-style-type: none"><li>10,195 o gartrefi</li><li>Cyflogaeth 100 hectar</li><li>90+ o siopau ar draws rhyw 195,000 troedfedd sgwâr</li></ul>

	Llinell amser	Mesurau trafndiaeth
	<p>Arena: adeiladu wedi'i gwblhau            Swyddfeydd: yn cael eu hadeiladu; cwblhau 2023            Adeilad y brifysgol: yn amodol ar y broses gynllunio.            Cwblhau 2023</p>	<ul style="list-style-type: none"> <li>• Camau cychwynnol Metro Abertawe wedi'u datblygu gan Trafnidiaeth Cymru</li> </ul>
	<p>Ymgynghoriad wedi'i gynnal rhwng 2020 a 2021</p>	<ul style="list-style-type: none"> <li>• Dylai gwasanaeth cymudwyr newydd i ganol dinas Casnewydd o bob rhan o'r rhanbarth helpu i gefnogi'r gwaith o ddatblygu'r ardal hon</li> </ul>
	<ul style="list-style-type: none"> <li>• Cais cynllunio amlinellol wedi'i gyflwyno Tachwedd 2021</li> <li>• Tybiodd AEA 6 blynedd o waith adeiladu yn dechrau 2023</li> </ul>	<ul style="list-style-type: none"> <li>• Gorsaf newydd bosib yn Llandarcy - nid yn rhan o gais cynllunio Coed Darcy</li> </ul>
	<ul style="list-style-type: none"> <li>• Tai Cam 1 wedi'u cwblhau erbyn 2023</li> <li>• Arena a'r orsaf wedi'u cwblhau erbyn 2024</li> <li>• Datblygiad llawn wedi'i gwblhau erbyn 2040</li> </ul>	<ul style="list-style-type: none"> <li>• 2 blatfform</li> <li>• 1 tya i ddechrau</li> <li>• gwasanaethau i/o BTM</li> <li>• Integreiddio Metrobus</li> <li>• Cysylltiadau cerdded a beicio rhwng yr orsaf a'r datblygiad</li> </ul>
	<ul style="list-style-type: none"> <li>• 2021 - 2025: Temple Meads wedi'i thrawsnewid</li> <li>• 2023 - 2024: Campws Menter Temple Quarter agoriad arfaethedig</li> <li>• 2025: Gwell gwasanaethau BRT</li> <li>• 2026 - 2029: Ymgynghoriad cyhoeddus</li> <li>• 2030: Safle Metro yn weithredol</li> <li>• 2035 - 2040: datblygiad graddol yn mynd rhagddo</li> <li>• 2041 + adfywio wedi'i gwblhau</li> </ul>	<ul style="list-style-type: none"> <li>• Dwy fynedfa newydd i'r orsaf</li> <li>• Trydaneiddio llwybr GW</li> <li>• Lle casglu / gollwng newydd a mynediad i feiciau</li> <li>• Ardal cyfnewidfa fysiau newydd a llwybrau beicio</li> <li>• di-draffig</li> <li>• Hyb beicio</li> <li>• Mynedfeydd newydd i'r orsaf</li> <li>• Maes parcio newydd</li> </ul>
	<ul style="list-style-type: none"> <li>• Cam 0 a 1 wedi'u cwblhau erbyn 2041</li> <li>• Cam 2 y tu hwnt i 2041 (rhagwelir cwblhau erbyn canol 2050)</li> </ul>	<ul style="list-style-type: none"> <li>• Bwriadau i wneud yr orsaf yn ganolfan aml-foddol ac yn rhan o ganol y dref</li> <li>• 1tya (i fyny o 0.5tya) erbyn 2023 i/o Fryste/ Birmingham</li> <li>• Potensial ar gyfer 2tya ychwanegol Bryste/ Caerloyw (cyfanswm o 3tya)</li> <li>• 1tya newydd i Gaerdydd</li> </ul>

# Cyfleoedd Datblygu a Arweinir gan Gludiant

Datblygiad	Disgrifiad	Graddfa
<b>Charfield</b>	Gorsaf newydd wedi'i chyflawni drwy Setliad Trafnidiaeth Gynaliadwy Dinas-ranbarth Awdurdod Cyfun Gorllewin Lloegr	<ul style="list-style-type: none"> <li>• 3 datblygiad ar Wotton Road</li> <li>• 285 o anheddau</li> </ul> <p><b>Tir i'r gogledd o Wotton Road</b></p> <ul style="list-style-type: none"> <li>• 250 annedd</li> </ul> <p><b>Tir i'r de o Charfield</b></p> <ul style="list-style-type: none"> <li>• 525 gyda datblygwyr yn gobeithio am 775 uned</li> <li>• Canolfan leol, ysgol gynradd a chyflogaeth</li> </ul> <p><b>Ardal Stroud (1.5km i'r dwyrain o Charfield)</b></p> <ul style="list-style-type: none"> <li>• Ehangu 11,000 metr sgwâr o safle Renishaw New Mills</li> </ul> <p><b>Ardal Stroud (1km i'r dwyrain o Charfield)</b></p> <ul style="list-style-type: none"> <li>• Safle PS47 Cynllun Lleol Stroud Newydd - 10ha cyflogaeth</li> </ul>
<b>Severnside</b>	Parc Dosbarthu Westgate	<ul style="list-style-type: none"> <li>• Datblygiad 296 erw</li> <li>• Hyd at 4 miliwn troedfedd sgwâr o warysau dosbarthu</li> </ul>
<b>Adfywio Canol Dinas Caerfaddon</b>	<p>Glannau Canol Caerfaddon - aildefnyddio cromenni a gwagleoedd, gwell cysylltiadau â gweddill y ddinas a datblygiad newydd</p> <p><b>Bath Quays</b> – datblygiad defnydd cymysg, yn adeiladau newydd ac adnewyddu</p>	<p><b>Potensial Glannau Canol Caerfaddon:</b></p> <ul style="list-style-type: none"> <li>• 9,000 metr sgwâr o le swyddfa</li> <li>• 60 o gartrefi</li> </ul> <p><b>Bath Quays</b></p> <ul style="list-style-type: none"> <li>• Gogledd: 250,000 troedfedd sgwâr o swyddfeydd</li> <li>• De: 90,000 troedfedd sgwâr o swyddfeydd, 70 o fflatiau</li> </ul>
<b>Adfywio Swindon</b>	Cyfnewidfa fysiau newydd a rhodfa fysiau Kimmerfields datblygiad defnydd cymysg	<p><b>Kimmerfields</b></p> <ul style="list-style-type: none"> <li>• 100,000 troedfedd sgwâr o le swyddfa</li> <li>• 450 o gartrefi</li> <li>• Canolbwynt diwylliannol</li> </ul>
<b>Porth Gorsaf Weston</b>	Gwelliannau i'r orsaf a datblygiadau tai newydd	<ul style="list-style-type: none"> <li>• Hyd at 400 o gartrefi ar draws dau safle</li> <li>• Potensial am ddatblygiad sylweddol pellach o gwmpas Weston</li> </ul>



## Llinell amser

## Mesurau trafndiaeth

### 3 datblygiad ar Wotton Road

- Ceisiadau cynllunio wedi'u cymeradwyo ac wedi'u meddiannu i raddau helaeth

### Tir i'r gogledd o Wotton Road

- Cais wedi'i gyflwyno fis Gorffennaf 2022 - disgwyl penderfyniad

### Tir i'r de o Charfield

- Cais cynllunio wedi'i gyflwyno Mawrth 2019 - disgwyl penderfyniad

### Ardal Stroud (1.5km i'r dwyrain o Charfield)

- Cais cynllunio wedi'i gymeradwyo

### Ardal Stroud (1km i'r dwyrain o Charfield)

- Archwiliad Cyhoeddus Cynllun Lleol Stroud newydd - mis Mawrth i fis Mai 2023

- Ailagor yr orsaf
- 1 gwasanaeth tya i Fryste a Chaerloyw
- Gwelliannau i gyffordd 14 yr M5

### Cam 1: yn weithredol

### Cam 2: yn cael ei gynllunio

- Cyffordd newydd yr M49 Avonmouth

### Glannau Canol Caerfaddon – proses dendro Achos Busnes Amlinellol

#### Bath Quays:

Gogledd: cynllun amlinellol yn ei le

De: gwaith adeiladu swyddfeydd newydd wedi'i gwblhau Gorffennaf 2022; adeilad

Newark Works wrthi'n cael ei adnewyddu

- Pont i gerddwyr a beicwyr Caerfaddon i gysylltu â'r orsaf

### Gwelliannau i fysiau

- Yn cael eu hadeiladu – cwblhau 2024

### Kimmerfields

- Swyddfeydd yn cael eu hadeiladu – cwblhau 2022
- Datblygiadau pellach yn y cam cynllunio

- Mynediad i fysiau/tacsis/beiciau yn unig ar hyd coridor allweddol canol y ddinas
- Gorsaf fysiau newydd

- Datblygiadau tai yn y cam cyn y cais cynllunio

- Gwell cysylltiadau teithio llesol â'r orsaf
- Gwelliannau i'r orsaf a'r cwrt blaen

# Manteisio ar Arloesi a Thechnoleg

## Canolfan Fyd-eang Rhagoriaeth Rheilffyrdd a CAF Casnewydd

Wrth wraidd Porth y Gorllewin ac yn arwain arloesedd yn y rheilffyrdd, mae'r Ganolfan Fyd-eang Rhagoriaeth Rheilffyrdd (GCRE) – a ariannwyd ar y cyd gan Lywodraeth Cymru a Llywodraeth y DU – yn brosiect trawsnewidiol a fydd yn creu cyfleuster ymchwil a datblygu blaenllaw ar gyfer technoleg y rheilffyrdd ar safle 1000ha ger Onllwyn. Erbyn 2025 bydd yn creu 180 o swyddi ar gyfer yr ardal hon o amddifadedd economaidd ac yn cynnwys 6.9km o drac prawf cyflym a 4.5km o drac prawf ychwanegol a chyfleuster ymchwil a datblygu rheilffyrdd.

Yn ogystal mae CAF Casnewydd yn arwain y ffordd o ran datblygu ac adeiladu cerbydau a bu'n cynhyrchu cerbydau ers 2018.

Mae GCRE a CAF Casnewydd yn rhan o arc Porth y Gorllewin o arloesedd rheilffyrdd sy'n trawsnewid datblygiad, gweithgynhyrchu a gweithrediadau'r rheilffyrdd yn y DU.

## Siemens, Chippenham

Mae Siemens Rail Automation yn arweinydd byd-eang yn y gwaith o ddylunio, cyflenwi, gosod a chomisiynu atebion rheoli trenau a signalau ar ochr y trac ac a gludir gan drenau. Mae eu portffolio'n cynnwys rheoli trenau, systemau cyd-gloi, systemau rheoli gweithrediadau, cydrannau, canfod gwagleoedd trac, diogelu croesfannau rheilffordd, cyfathrebu rheilffyrdd, radios cab, systemau gorsaf ac awtomeiddio cargo ar gyfer gweithredwyr rheilffyrdd teithwyr a nwyddau. Mae gan y cwmni hanes hir a llwyddiannus yn y diwydiant a Chippenham

## Bryste Temple Meads - Ardal Arloesi'r Orsaf

Mae Connected Places Catapult, cyflymydd arloesedd y DU ar gyfer dinasoedd, trafndiaeth, ac arwain lleoedd, a Network Rail, wedi cyhoeddi bod gorsaf Bryste Temple Meads am gynnal treialon technolegau teithwyr arloesol yn sgil partneriaeth newydd rhwng y ddau sefydliad a thrwy ymgysylltu â rhanddeiliaid fel Porth y Gorllewin.

Mae'r rhaglen yn dewis busnesau newydd sy'n anelu at brofi ffyrdd newydd o wella gwahanol agweddau ar brofiad y teithiwr: o wneud teithiau'n llyfnach gyda thocynnau callach, i wneud gorsafoedd yn fwy hygyrch gydag apiau dynodi llwybrau; o ddefnyddio deallusrwydd artifisial i wella llif pobl, i ddylunio gwell cyfleusterau gan ddefnyddio egwyddorion dylunio sy'n canolbwyntio ar bobl.

Mae'r Catapult yn cyfeirio miliynau o bunnoedd o gyllid Innovate UK i'r rhaglen, sy'n enwi Bryste Temple Meads fel Ardal Arloesi Gorsaf gyntaf y DU. Bydd y rhaglen o bum mlynedd yn arloesi'r dull gweithredu ac mae cynlluniau ar waith i gyflwyno'r model i orsafoedd eraill wrth iddo lwyddo.



# Cysylltu Cyfleoedd a Rhagoriaeth

## Llynnoedd Hendre Caerdydd

Mae Llynnoedd Hendre Caerdydd yn un o ddatblygiadau mwyaf uchelgeisiol a chyffrous Cymru, gan gysylltu pobl a chyfleoedd busnes o ansawdd uchel o dde Cymru a'r tu hwnt. Bydd yn darparu 90,000 metr sgwâr o gyflogaeth, tua 6,000 o swyddi, gorsaf prif linell newydd (Parcfordd Caerdydd), yn sbarduno buddsoddiad ac yn helpu pobl i brofi amgylchedd naturiol eithriadol y rhanbarth.

## Datblygiad Filton a Brabazon

Mae YTL Developments yn trawsnewid hen faes awyr Filton yn gymdogaeth newydd ffyniannus i Fryste. Bydd yn ganolfan i ddysgu a busnesau newydd.

Rhodddwyd caniatâd cynllunio amlinellol ar gyfer dros 1 miliwn troedfedd sgwâr o le cyflogaeth. Mae cyfleoedd yn cwmpasu adeiladau swyddfa'r pencadlys, lle cydweithio creadigol, gweithgynhyrchu uwch a chyfleusterau ymchwil a datblygu.

## Temple Quarter Enterprise Campus

Bydd ail gam Campws Menter Temple Quarter Prifysgol Bryste (TQEC2) yn cefnogi adfywio trefol Silverthorne Island.

Yng nghanol Bryste, mae'r datblygiad arfaethedig yn cynnwys hyd at 94,910m<sup>2</sup> o le academaidd a swyddfa, ynghyd â defnyddiau gweithredol ategol sy'n ceisio adfywio'r safle ôl-ddiwidiannol hwn trwy'r ddarparu gwell amgylchfyd cyhoeddus, creu manau cyhoeddus newydd a gwella'r strwythurau treftadaeth sylweddol o fewn y safle.

## Uwchgynllun Strategol Sevenside

Mae Cyngor De Swydd Gaerloyw yn gweithio gyda'r cynghorau cymuned, tref a phlwyf lleol a busnesau lleol ar uwchgynllun strategol a arweinir gan seilwaith ar gyfer Sevenside. Datblygu gweledigaeth i helpu i lywio dyfodol Sevenside hyd at 2050 yw nod yr uwchgynllun ac mae'n cynnwys cyfleoedd economaidd a datblygu newydd a'r

angen am atebion teithio cynaliadwy.

## Uwchgyllun Parcfordd Bryste

Gweledigaeth newydd ar gyfer adfywio ardal Parcfordd Bryste, ac adfywio'r Parcfordd yn Borth i Gyrrion y Gogledd, gan sbarduno twf cynaliadwy yng ngogledd Bryste, integreiddio Parcfordd Bryste gyda chymunedau cyfagos a chefnogi busnesau lleol a byd-eang.

## Gorsaf Abertawe

Yn Haf 2021, cwblhawyd mwy na £7.5m o fuddsoddiad yng ngorsaf Abertawe, gan ailwampio'r cyfleusterau ac ailadeiladu platfform i wneud lle i drenau InterCity 10 cerbyd, gan ddarparu mwy o hyblygrwydd i deithwyr.

Roedd adnewyddu'r orsaf yn cynnwys gwell cyfleusterau prynu tocynnau, toiledau newydd ac ailwampio lle i'w ddefnyddio gan fusnesau a grwpiau cymunedol lleol. Gyda lle ar gyfer trenau mwy o faint a chyfleusterau wedi'u huwchraddio, mae'n wir hwb i'r ddinas ac roedd yn rhan annatod o raglen adfywio gwerth £1bn gan gynnwys datblygu'r Arena newydd ac ailwampio rhai safleoedd a strydoedd amlwg yng nghanol y ddinas.

## Uwchgyllun Yate

Mae'r uwchgyllun yn rhagweld trawsnewidiad graddol ar gyfer ardaloedd diwydiannol traddodiadol Yate yn "ardal gyflogaeth" carbon isel, wydn ac amrywiol.

Bydd hyn yn cynnig amgylchedd gwaith iachach a mwy deniadol i fusnesau sy'n eu galluogi i ddefnyddio dulliau teithio llesol neu drafnidiaeth gyhoeddus.

Bydd cyfleoedd ar gyfer dwysáu a defnydd cymysg, cymorth i fusnesau newydd a manau cydweithio yn cyflymu newid ymhellach.

## Ardal Wybodaeth Gorsaf Swindon

Mae cysylltedd rheilffyrdd rhagorol Swindon eisoes yn sbarduno twf mewn buddsoddiad busnes ac ymchwil a datblygu gwybodaeth uchel. Mae Prifysgol Rhydychen a Phrifysgol Caerfaddon wedi sefydlu'r Ganolfan Arloesi ar gyfer Technolegau Cynaliadwy Cymhwysol (iCAST), sef cyfleuster ymchwil cynaliadwyedd mwyaf blaenllaw'r DU. Ac mae buddsoddiad mawr ym mhencadlys newydd Zurich yn y DU yn Kimmerfields yn eistedd ochr yn ochr â buddsoddiad newydd mewn datblygiadau masnachol a phreswyl.

Mae partiion eraill yn cynnwys SETSquared, SWLEP, y RAU, Network Rail, LCR a Phartneriaeth Gynaliadwyedd High-Value Manufacturing Catapult (y Ganolfan Gyfansoddion Genedlaethol a'r Ganolfan Arloesi Prosesau).

Mae asedau allweddol eraill ar gyfer yr Ardal Wybodaeth yn cynnwys pencadlys UKRI y DU, gan gynnwys Innovate UK ac asiantaeth ofod y DU. Dyma sail i gyfle datblygiad tir llwyd mwy o faint lle mae Swindon mewn sefyllfa berffaith i elwa ar alw am y sector gwybodaeth uchel o Rhydychen, Dyffryn Gwyddoniaeth Didcot a rhanbarth Porth y Gorllewin.

## Uwch Glwstwr Seiber Porth y Gorllewin

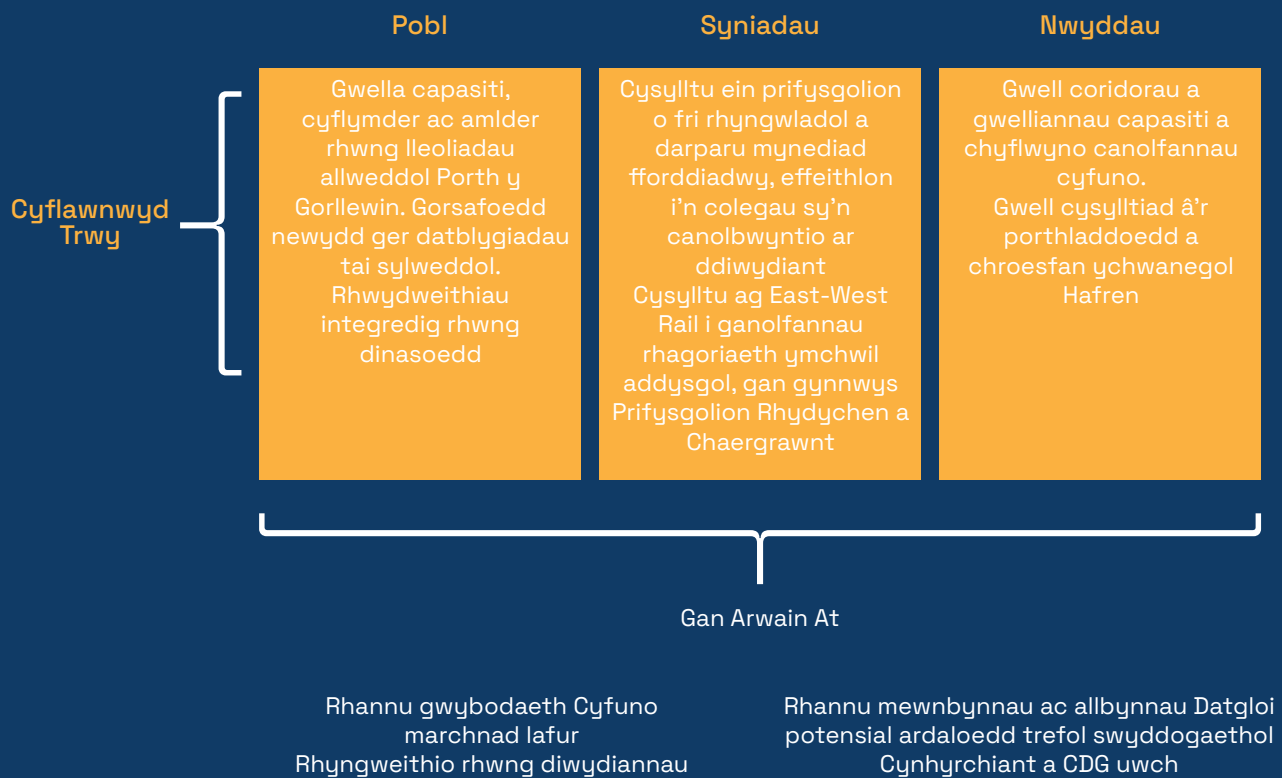
Trwy GCHQ, y Ganolfan Seiberddiogelwch Genedlaethol a bellach Golden Valley Development, mae Cheltenham eisoes yn ganolfan seiber o bwys rhyngwladol.

Mae'r sector hwn wedi tyfu'n gynt gynt ar draws Porth y Gorllewin drwy arbenigedd milwrol yn Swindon a Wiltshire, sectorau creadigol yng Ngorllewin Lloegr, arbenigeddau data a thechnoleg yng Nghasnewydd a'r ganolfan arloesi dan arweiniad academaidd yng Nghaerdydd.

Bydd gwell capasiti a gorsafoedd newydd rhwng Caerdydd a Chaerloyw yn tanio'r potensial cydweithio ac yn cyflwyno uwch glwstwr seiber trawsffiniol unigryw.

# Buddion Cydgasglu

Caiff cydgasglu ei sbarduno gan lai o gostau ac amser teithio ar gyfer:



Gall harneisio potensial y sbardunau cydgasglu drwy fuddsoddiad wedi'i dargedui Borth y Gorllewin arwain at fanteision cydgasglu sylweddol o 10%-20%.



Mae cysylltedd rheilffyrdd gwell yn agor marchnadoedd mwy o faint i gwmnïau, gan eu galluogi i arbenigo ar lefel unigol. Drwy ganolbwyntio eu harbenigedd ar farchnadoedd arbenigol, gallant fod yn fwy cynhyrchiol a chyfrannu at dwf economaidd uwch.

Gall arbenigo hefyd ddigwydd yn ehangach, ar ffurf clystyru. Hwn yw'r ffenomen lle mae busnesau a sefydliadau cyhoeddus sy'n gweithredu mewn maes penodol yn lleoli yn yr un ardal ddaeryddol. Mae'r agosrwydd daeryddol hwn yn creu llawer o fanteision.

Mwy o Gynhyrchiant	Dull Personol	Sbarduno Arloesedd	Arbedion Maint	Trosglwyddo Gwybodaeth
<p><b>Mynediad at sgiliau</b></p> <p>Gweithlu lleol yn arbenigo yn y sgiliau gofynnol. Presenoldeb clwstwr yn arwydd o gyfleoedd ac yn annog gweithwyr i symud i'r ardal.</p>	<p><b>Cyswllt wyneb yn wyneb</b></p> <p>Mae cyswllt personol yn bwysig iawn i'r sector uwch-technoleg ac yn hwyluso llawer o'r buddion eraill a gyflwynir.</p>	<p><b>Cystadleuwyr lleol</b></p> <p>Mae cwmnïau am osod eu hunain ar wahân i weddill y clwstwr drwy wneud rhywbeth newydd ac arloesol.</p>	<p><b>Rhannu adnoddau</b></p> <p>Mae cwmnïau'n elwa ar fuddion graddfa rhai mwy o faint (costau sefydlog is) heb aberthu'r hyblygrwydd sy'n dod gyda maint bach.</p>	<p><b>Aelodaeth clwstwr</b></p> <p>Gall clystyrau ddod â chwmnïau mewn gwahanol arbenigeddau, academyddion a sefydliadau'r llywodraeth at ei gilydd, gan rannu profiadau a dulliau gweithredu.</p>
<p><b>Cystadleuaeth a dwysedd</b></p> <p>Mae cystadleuaeth ddwys yn gorfodi cwmnïau llai cynhyrchiol i wella. Mae crynodiadau dwys o weithgaredd yn defnyddio asedau a seilwaith yn fwy effeithlon.</p>	<p><b>Cysylltiadau lleol</b></p> <p>Mae allanoli lleol yn llai aflonyddgar nag allanoli tramor. Pan fydd enw da lleol yn bwysig mae ymddygiad busnes yn gwella.</p>	<p><b>Rhwystrau isel rhag mynediad</b></p> <p>Mae crynhoad sgiliau a chwsmeriaid yn ei gwneud hi'n haws i gwmnïau aflonyddgar newydd ymuno â'r farchnad gyda'u harloesedd.</p>	<p><b>Cwsmeriaid a chyflenwyr</b></p> <p>Mae marchnadoedd mawr ar gyfer y ddau yn annog twf a chydlynid gwell y gadwyn gyflenwi.</p>	<p><b>Cael at wybodaeth</b></p> <p>Mae agosrwydd materol yn hwyluso rhannu gwybodaeth drwy sianeli ffurfiol neu anffurfiol.</p>
<p><b>Arbenigo</b></p> <p>Mae crynodiadau o gwsmeriaid, cyflenwyr a sgiliau yn caniatáu i gwmnïau arbenigo a chael arbenigedd mewn marchnadoedd arbenigol gwerth uchel.</p>	<p><b>Denu 'ymwelwyr'</b></p> <p>Bydd enw da'r clwstwr yn ei gwneud hi'n haws denu digwyddiadau fel ffeiriau masnach neu ymweliadau gan ddiwydiannau cymorth fel marchnata.</p>	<p><b>Llai o risg</b></p> <p>Mae arbenigo yn ei gwneud hi'n haws i gwmnïau sylwi ar fychau yn y farchnad a mynd ar drywydd y cyfleoedd newydd.</p>	<p><b>Hyfywedd</b></p> <p>Mae graddfa fawr yn caniatáu i fwy o gynhyrchion a gwasanaethau gael eu cynnig yn broffidiol, gan fodloni anghenion y farchnad a chynhyrchu twf.</p>	<p><b>Cysylltiadau â'r sector addysg</b></p> <p>Mae clystyrau yn aml yn datblygu cysylltiadau agos â sefydliadau addysgol sy'n cynnig cyfleoedd hyfforddi ffurfiol.</p>

# Buddion Cydgasglu

Mae sylfaen dystiolaeth gynhwysfawr i gefnogi'r syniad y gall buddsoddi mewn rheilffyrdd, ac yn fwyaf arbennig rheilffyrdd cyflymder uwch, sbarduno buddion cydgasglu. Drwy leihau amseroedd teithio a chynyddu amlder rhwng canolfannau allweddol, gall rheilffyrdd ddod â chwmnïau'n agosach at gwsmeriaid, gweithwyr a phartneriaid posibl, gan roi mynediad iddynt i farchnadoedd llafur a chynnyrch mwy o faint ac i ystod fwy o gyflenwyr a phartneriaid posibl.

Mae'r newidiadau trawsnewidiol hyn yn gofyn am weledigaeth hirdymor ar gyfer buddsoddi y gellir ei defnyddio'n sail i raglen gadarn o ymyriadau i sicrhau'r buddion fesul dipyn ac mewn modd fforddiadwy. Bydd y dull hwn a arweinir gan raglen yn sylfaenol er mwyn i weledigaeth 2050 gyflawni ei hamcanion.

Mae'r tabl canlynol yn crynhoi rhai o'r buddion gwirioneddol a'r buddion a ragwelir gan gynlluniau yn y DU a gyflawnwyd yn ddiweddar, neu sydd wedi'u cynllunio ar hyn o bryd.

Prosiect	Buddion hyd yma	Buddion a ragwelir
HS1	Wedi rhoi hwb i economi'r DU £427m bob blwyddyn ers agor yn 2007 (£4.5bn i gyd)	Rhagweld y bydd yn darparu £1.3bn mewn Effeithiau Economaidd Ehangach dros gyfnod gwerthuso o 60 mlynedd, yn ogystal â buddion safonol i ddefnyddwyr trafndiaeth
Moderneiddio Arfordir y Gorllewin	Twf dramatig sector creadigol, digidol a thechnoleg Manceinion Fwyaf i £63bn mewn deng mlynedd gyda threnau aml iawn a chyflym iawn yn ffactor allweddol	Cystadleuaeth go iawn barhaus gyda theithiau awyren pellter byr a'r gallu i barhau i dyfu a sicrhau buddion economaidd sylweddol i'r coridor a'r rhanbarth ehangach
Uwchraddio Llwybr ar Draws y Penwynion	Amh.	Buddion heb eu cyhoeddi eto ond mae'n debygol o fod ag achos gwerth am arian positif yn erbyn costau o £5.4bn
Rheilffordd Pwerdy'r Gogledd	Amh.	Gallai teithiau Leeds i Fanceinion yn unig roi hwb o £22bn i economi'r Gogledd erbyn 2060, gan gynyddu GYG tuag 8%

Yn rhyngwladol, dangoswyd bod buddsoddiad mewn rheilffyrdd (yn enwedig rheilffyrdd cyflym) hefyd yn dwyn buddion cydgasglu sylweddol.

Mae'r tabl drosodd yn manylu ar dair astudiaeth achos o'r Almaen, Portiwgal, De Affrica, ac yn amlygu buddion trafndiaeth, amgylcheddol, ac economaidd y prosiectau hyn.



Prosiect	Effaith Drafndiaeth	Effaith Amgylcheddol	Effaith Economaidd
<b>Trên Cyflym lawn Cologne – Frankfurt (yr Almaen)</b>	<ul style="list-style-type: none"> <li>Arbedion amser teithio o 74 munud</li> <li>Cefnogi teithio awyr pellter hir trwy wella mynediad at faes awyr</li> <li>Cynnydd o 50% yn y gyfran marchnad rheilffyrdd</li> </ul>	<ul style="list-style-type: none"> <li>Lleihau'r galw am deithiau awyren domestig byr: Cafodd Lufthansa wared ar deithiau hedfan ar y llwybr hwn</li> </ul>	<ul style="list-style-type: none"> <li>2.7% o gynnydd blynyddol mewn gweithgarwch economaidd mewn trefi rhyngol</li> <li>Cynyddu cyfran teithio busnes ar hyd y coridor o 28% yn 2005 i 44% yn 2011</li> <li>Llywodraeth leol wedi sicrhau tir y gellir ei ddatblygu ger y gorsafoedd i fanteisio ar y cyswllt rheilffordd</li> </ul>
<b>Trên Cyflym lawn Lisbon – Porto (Portiwgal)</b>	<ul style="list-style-type: none"> <li>Disgwylir arbed 2 awr o amser teithio</li> <li>Mwy o gyfran o'r farchnad reilffordd</li> </ul>	<ul style="list-style-type: none"> <li>Amcangyfrifir y bydd 3.5m o deithwyr yn newid o gar i reilffordd, gyda'r gostyngiad cysylltiedig mewn damweiniau ac allyriadau carbon</li> </ul>	<ul style="list-style-type: none"> <li>Mae disgwyl i CDG y coridor fod 20% yn uwch na'r cyfartaledd cenedlaethol</li> <li>€64m (£57m) o fuddion cydgasglu a ragwelir yn 2030</li> <li>Mwy o gystadleuaeth yn sgil gwell hygyrchedd wedi'i phrisio yn</li> <li>€26.5m (£23.3m) erbyn 2030</li> </ul>
<b>Gautrain Johannesburg – Hatfield (De Affrica)</b>	<ul style="list-style-type: none"> <li>Arbedion amser i gymudwyr a chynyddu lefelau cynhyrchiant o 10 i 12 diwrnod gwaith y flwyddyn</li> <li>Mwy o gyfran o'r farchnad reilffordd</li> <li>Llwyddiant wedi arwain at gynlluniau am estyniad 150km</li> </ul>	<ul style="list-style-type: none"> <li>21,300 yn llai o deithiau ceir bob dydd, gyda gostyngiad cysylltiedig mewn tagfeydd, allyriadau a damweiniau</li> </ul>	<ul style="list-style-type: none"> <li>Cyfrannu £100m (€114m) y flwyddyn at CDG talaith Gauteng</li> <li>Cynhyrchu £25m (28m €) y flwyddyn mewn referniw llywodraeth</li> <li>Buddsoddi £589m (€670m) mewn datblygiadau newydd ac uwchraddio canolfannau manwerthu rhwng 2009 a 2014.</li> <li>4,000 o swyddi wedi'u cadw yn Gauteng oherwydd y lle swyddfa ychwanegol</li> </ul>

Rydym wedi dangos bod eisoes piblinell gref iawn o ddatblygiad o amgylch y rhwydwaith rheilffyrdd presennol a bydd buddsoddiad mewn rheilffyrdd o ansawdd gwell yn parhau i sbarduno dwysau

a datblygiad gwerth uchel yn unol â pholisïau cenedlaethol a rhanbarthol ehangach. Mae'r tabl isod yn amlgu maint posibl y wobwr pe bai GYG yn cael hyd yn oed hwb cymedrol o ganlyniad i unrhyw fuddsoddiad:

GYG presennol Porth y Gorllewin	Hwb o 5% i GYG...	Hwb 7.5% i GYG...
£110bn	£5.5bn y flwyddyn	£8.25bn y flwyddyn



# Adeiladu ar Sylfeini Cadarn

Mae gan sefydliadau rhanddeiliaid Porth y Gorllewin weledigaethau a nodau polisi sydd wedi'u datblygu a'u mynegi'n dda. Maent yn datblygu eu cynlluniau, gyda chymorth y llywodraeth, trwy amrywiaeth o brosiectau neilltuedig ar draws y rhanbarth yn y tymor byr i ganolig. Crynhoir detholiad o'r rhain yma.

Mae rôl Partneriaeth Porth y Gorllewin fel partner cydweithredol, gan weithio gydag eraill i ddatblygu'r weledigaeth ranbarthol, ymgysylltu â'r llywodraeth a grwpiau rhanddeiliaid ehangach i adeiladu momentwm tuag at gyflawni.

Cynllun	Disgrifiad Byr
<b>Rhaglen Prif Linell De Cymru (SWML) (gan gynnwys Gorsafoedd Burns)</b>	Gorsafoedd newydd, gwasanaethau, gwelliannau capasiti a thrydaneiddio rhwng Bryste Temple Meads, Caerdydd ac Abertawe
<b>Metro Bae Abertawe (camau cychwynnol)</b>	Gwelliannau amllder trenau, gwelliannau ac integreiddio coridor bysiau, a gorsafoedd newydd
<b>Metro De Cymru (ehangu)</b>	Gwelliannau ac estyniadau craidd i Linell y Cymoedd ('Cledrau Croesi Caerdydd'), a gwelliannau gorsaf a choridor eraill
<b>MetroWest (camau cychwynnol)</b>	Llinellau, gorsafoedd, gwasanaethau newydd, a gwelliannau capasiti yn ardal Metro Bryste
<b>Coridorau Trafnidiaeth Awdurdod Cyfun Gorllewin Lloegr*</b>	Coridorau blaenoriaeth bysiau, gwelliannau cerdded a beicio, uwchraddio cyffyrdd, cymdogaethau y gellir byw ynddynt, hybiau trafndiaeth newydd o fewn rhanbarth Awdurdod Cyfun Gorllewin Lloegr

\* Wedi'u hariannu drwy Setliad Trafnidiaeth Gynaliadwy y Dinas-Ranbarth (CRSTS)

# Cynlluniau Rheilffyrdd Ymrwymedig ac Uchelgeisiol

De Cymru



### Prif Linell De Cymru

Gwelliannau cyflymder, capasiti, ac amllder; trydaneiddio; estyn i Fryste  
Statws: cam dichonoldeb

Gorsafoddd a gwasanaethau Burns:  
5 gorsaf newydd a gwasanaethau cysylltiedig  
Statws: datblygu opsiynau

Parcffordd Caerdydd: gorsaf newydd  
Statws: cais cynllunio wedi'i gymeradwyo;  
bwriedir cwblhau 2024

### Metro Canolog

Gwelliannau i Gaerdydd Canolog a chyfnwidfa fysiau newydd; integreiddio gyda Phrif Linell De Cymru  
Statws: datblygu opsiynau

### Metro De Cymru

Llinellau Craidd y Cymoedd: uwchraddio gorsafoddd a llinellau; trydaneiddio; gorsafoddd newydd ac estyn llinellau  
Statws: dylunio manwl ac adeiladu

Llinell Glynebwy: gwella amllder  
Statws: dylunio manwl ac adeiladu

Cledrau Croesi Caerdydd: System deithio dorfol tram / rheilffordd ysgafn sy'n cysylltu â Datblygiad Arena'r Bae yn y dyfodol  
Statws: astudiaeth cyn-dichonoldeb wedi'i chwblhau

Llinell Maesteg: gwella amllder  
Statws: datblygu opsiynau

### Metro Bae Abertawe a Gorllewin Cymru

Gwelliannau i'r coridor bysiau ac amllder trenau, gorsafoddd newydd  
Statws: Achos Busnes Amlinellol wedi'i gwblhau

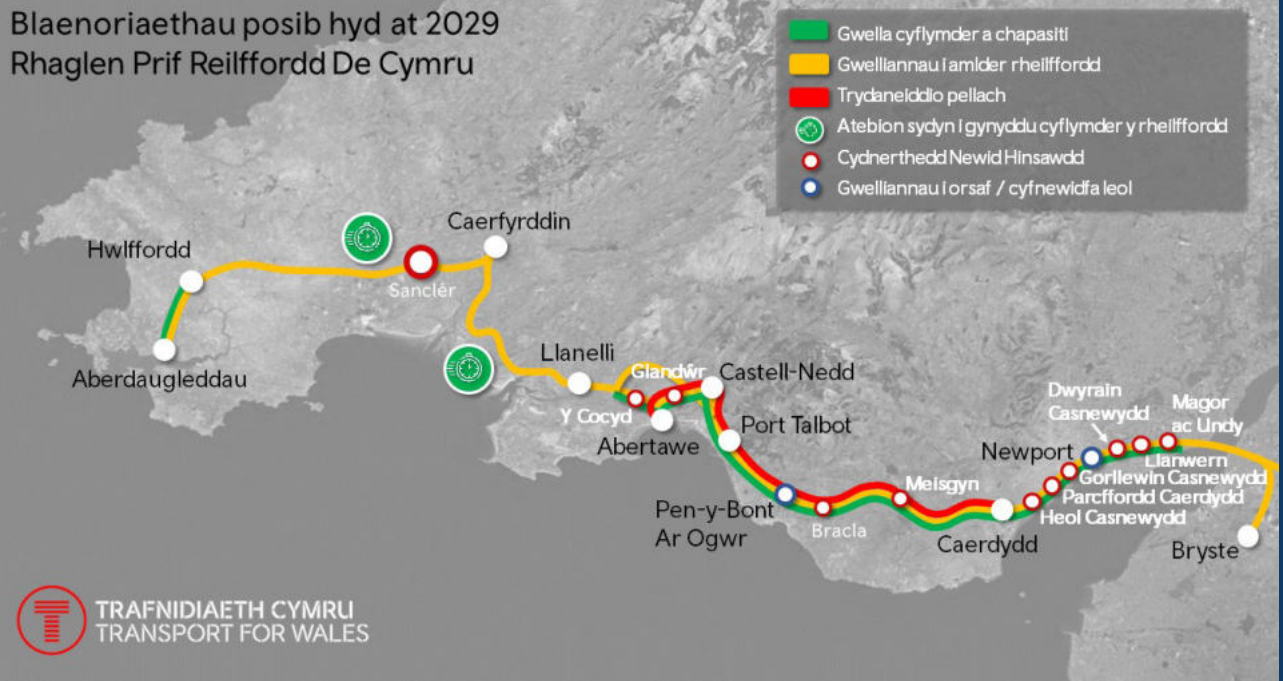
# Canolbwyntio ar Brif Linell De Cymru

## Dechrau gwireddu'r Weledigaeth

Mae buddsoddiad sylweddol wedi'i gynllunio a'i neilltuo ym Mhrif Linell De Cymru (SWML) o Aberdaugleddau i Fryste yn y tymor byr i'r tymor canolig. Arweinir y gwaith hwn gan Trafnidiaeth Cymru (TfW) ac fe'i hariennir yn bennaf gan Lywodraeth Cymru, gyda chymorth uchwanegol gan Lywodraeth Ganolog o ganlyniad i Adolygiad Cysylltedd yr Undebau. Drwodd i'r 2030au cynnar, bydd hyn yn darparu gwasanaethau newydd, uniongyrchol, gorsafoedd newydd, gwell amlerau, amseroedd teithio llai, gwelliannau cludo nwyddau a thrydaneiddio pellach.

O'i gyfuno â'r buddsoddiad arfaethedig sylweddol mewn rhwydweithiau trafndiaeth leol, bydd hyn yn sicrhau newid sylweddol trawsnewidiol mewn cysylltedd trafndiaeth gyhoeddus ar draws Porth y Gorllewin. Un rhan greiddiol o'r cynlluniau lleol hyn yw datblygu tair ardal Metro - sef Bae Abertawe, MetroWest a De Cymru - a'r olaf ohonynt wedi cael pleidlais sylweddol o hyder yn ddiweddar drwy gais llwyddiannus i'r Gronfa Ffyniant Bro ar gyfer y cyfnodau cynnar. Bydd y trawsnewidiad hwn yn sail i fuddsoddiad pellach yn y tymor hwy i gyflawni'n llawn ar Weledigaeth 2050.

## Blaenoriaethau posib hyd at 2029 Rhaglen Prif Reilffordd De Cymru

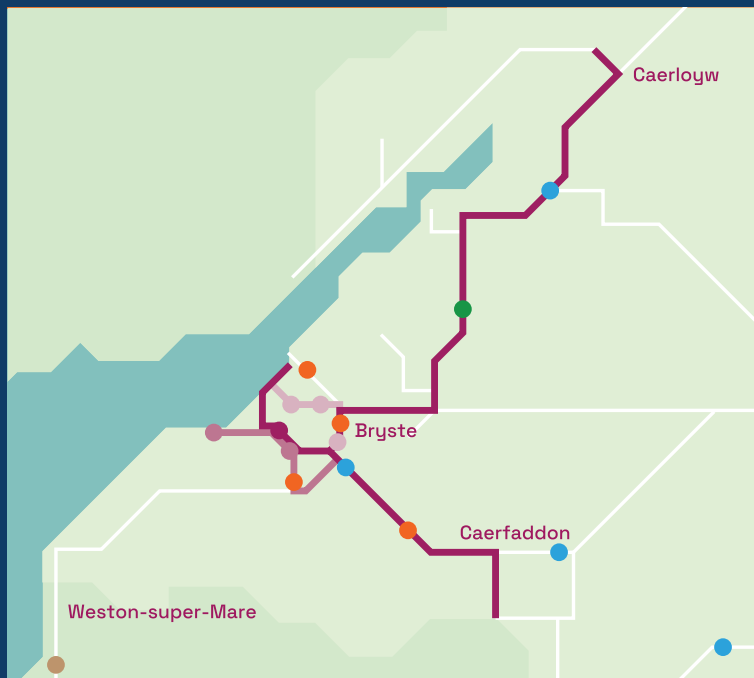


## Prosiect Tymor Hwyr Rhaglen Prif Reilffordd De Cymru



# Cynlluniau Rheilffyrdd Ymrwymedig ac Uchelgeisiol

## De-orllewin Lloegr



### MetroWest (ymrwymedig)

- Cam 1a  
Yn cael ei adeiladu

Gwelliannau cyflymder, capasiti ac amllder; gorsaf newydd yn Portway

- Cam 1b  
Disgwyllir Gorchymyn Cydsyniad Datblygu fis Hydref 2022, Achos Busnes Llawn yn 2023 Adfer rheilffordd Portishead a gorsafoedd Portishead a Pill

- Cam 2  
Cyfnod datblygu; Achos Busnes Llawn Medi 2022 Ailagor Llinell Henbury gyda gorsafoedd newydd yn Henbury, North Filton ac Ashley Down

Setliad Trafnidiaeth Gynaliadwy Dinas-ranbarth Awdurdod Cyfun Gorllewin Lloegr (neilltuedig)

- Charfield : Achos Busnes Amlinellol (ABA) wedi'i gymeradwyo; cais cynllunio wedi'i gyflwyno

Dan arweiniad y sector preifat (uchelgeisiol)

- Gravity / Bridgewater

### Cronfa Adfer Eich Rheilffordd (uchelgeisiol)

Ailagor llinellau a gorsafoedd a gaewyd yn flaenorol

- Corsham : ABA Strategol ar y gweill
- Devizes Gateway: ABAS wedi'i dderbyn
- St Anne's Park : ABAS wedi'i gyflwyno
- Stonehouse (Bristol Rd) : ABASegol ar y gweill

### Cynlluniau JLTP 4 (uchelgeisiol) Awdurdod Cyfun Gorllewin Lloegr

- Saltford
- Ashton Gate (oedwyd)
- Lockleaze
- Pilning / Severnside



# Cynlluniau Teithio Torfol Ymrwymedig a Chynlluniedig

## Ardal Ehangach Bryste



### MetroBus

- Ymrwymedig  
M4: Cribbs Causeway – Parcfordd Bryste;  
lansio gwanwyn 2023
- Arfaethedig

- Bryste – Avonmouth/Severnside
- Bromley Heath – Yate
- Almondsbury – Thornbury
- Bower Ashton – Nailsea – Clevedon
- Bryste – Caerfaddon
- Eastern Fringe Orbital
- Bryste – Maes Awyr Bryste
- Rhwydwaith Weston-super-Mare

### Tram Bryste - Astudiaeth cyn-dichonoldeb

- Cam 1: Llwybrau allweddol
- - Cam 2: Dolennau uchwanegol ac estyniad Caerfaddon
- - Cam 3: cysylltu â llinellau rheilffordd
- Ymgynghoriad Coridorau Strategol Awdurdod Cyfun Gorllewin Lloegr
- A37/A367: Caerfaddon – Radstock – Midsomer Norton – Yr Eglwys Newydd
- A38/Bradley Stoke Way: Stoke Gifford – Thornbury A4: Bryste – Caerfaddon
- A432/A4174: Bryste – Yate – Chipping Sodbury
- Gwasanaeth 2: Stockwood – Bryste – Henbury





# Egluro'r Weledigaeth

Y weledigaeth, a ddatblygwyd ar y cyd â rhanddeiliaid ar draws y rhanbarth, yw darparu gwell gwasanaethau rheilffyrdd ar gyfer teithwyr a chludo nwyddau, gwell gorsafoedd a gwell integreiddio â systemau teithio torfol ehangach; ond hefyd hyrwyddo datgarboneiddio'r rhwydwaith, buddsoddiad sector preifat a gallu Ymchwil a Datblygu sydd o bwys byd-eang.



# Adeiladu'r Weledigaeth

Mae Porth y Gorllewin ac Arup wedi gweithio'n agos gyda rhanddeiliaid ar draws y rhanbarth gan gynnwys Trafnidiaeth Cymru, Corff Trafnidiaeth Is-genedlaethol Porth y Gorllewin, Prifddinas-Ranbarth Caerdydd, Awdurdod Cyfun Gorllewin Lloegr, Llywodraeth Cymru, Llywodraeth y DU, yr Adran Drafnidiaeth, GWR, CrossCountry, Network Rail a phartneriaid yn y diwydiant i ddatblygu gweledigaeth gadarn o'r ffordd y gall rheilffyrdd gefnogi twf economaidd a lleihau carbon.

Ceir eisoes bolisiau a chynlluniau uchelgeisiol i wella'r rheilffyrdd drwy fuddsoddiad wedi'i dargedu mewn capasiti, gorsafoedd, a systemau teithio torfol trefol ar draws y rhanbarth.

Rôl Porth y Gorllewin yw adeiladu ar y cynlluniau ymrwymedig hyn, gan weithio gydag eraill i hwyluso gweledigaeth strategol a chyflawni gyda rhanddeiliaid ac asiantaethau presennol.

Dylai'r rhanbarth fod yn uchelgeisiol. Mae ganddo'r boblogaeth a sylfaen gyflogaeth gynyddol ac amrywiol. Mae'n gartref i rai cwmnïau sy'n cael eu cydnabod yn fyd-eang ac sy'n arwain diwydiant a gydnabyddir am eu harloesedd a'u cyfraniad at ein heconomi yn y dyfodol. Mae gwell cysylltedd rheilffyrdd yn hanfodol i gefnogi twf cynaliadwy, cynhwysol o ansawdd uchel.

Y weledigaeth yw gwella cyfleoedd i'r bobl, cymunedau, busnesau a diwydiannau ar draws y rhanbarth. Mae'r rheilffyrdd yn cynnig cyfle i fynd i'r afael ag ystod eang o amcanion strategol drwy wella amseroedd teithio, cysylltiadau, capasiti ac ansawdd y rhwydwaith rheilffyrdd.

Bydd gwell gwasanaethau, gorsafoedd ac integreiddio ar draws y rheilffyrdd a chyda systemau teithio torfol ehangach a gwasanaethau cyflymach i Lundain, Birmingham, ac ar draws y rhanbarth yn trawsnewid y rheilffyrdd ac yn eu troi'n fodd o ddewis i filiynau o bobl.

# Gweledigaeth 2050

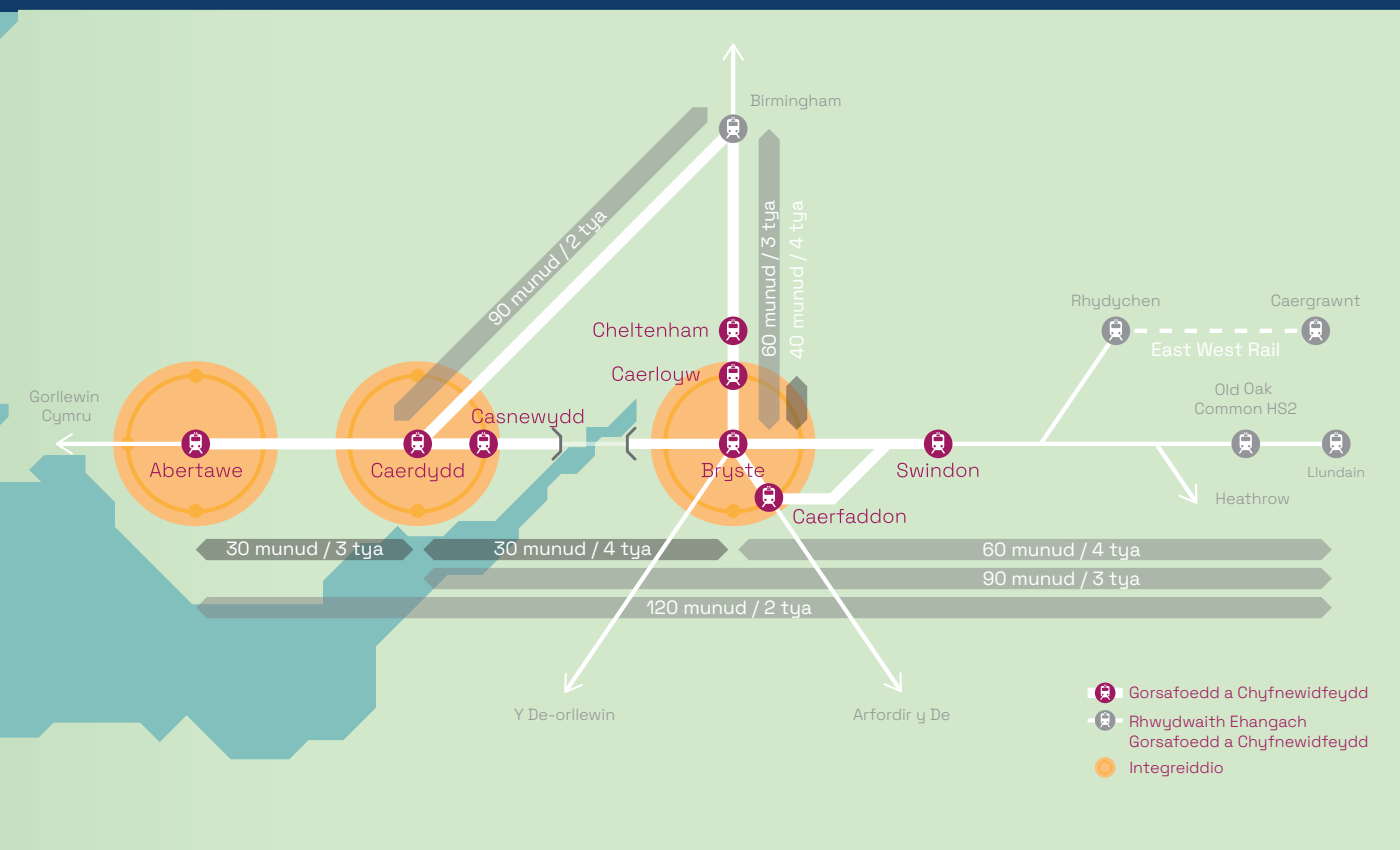
Y weledigaeth yw darparu gwell gwasanaethau teithwyr a chludo nwyddau, gwell gorsafoedd ac integreiddio â systemau teithio torfol ehangach; ond hefyd hyrwyddo datgarboneiddio'r rhwydwaith a buddsoddiad sector preifat.

Bydd gwasanaethau cyflymach i Lundain, Birmingham, ac ar draws y rhanbarth yn trawsnewid cysylltedd y rheilffyrdd ac yn eu troi'n fodd o ddewis i filiynau o bobl.

Mae modd cyflawni'r weledigaeth hon yn bragmatig a chost effeithiol drwy:

- Borth y Gorllewin yn gweithio gyda phartneriaid presennol i sicrhau newid trawsnewidiol i'r rhanbarth
- Adeiladu ar gynlluniau ymrwymedig gydag ymyriadau â ffocws sy'n cyfuno i greu integreiddio rhanbarthol

Mae'r weledigaeth yn darparu ar gyfer ein heconomi, ein cymunedau, a'n hamgylchedd.



# Ardaloedd Ffocws

Gellir darparu buddsoddiad mewn rheilffyrdd ar draws y rhanbarth mewn ffordd bragmatig a chost-effeithiol.

Bydd Porth y Gorllewin yn dod â chydlyniad ar draws y rhanbarth, yn dylanwadu gyda rhanddeiliaid a'r llywodraeth ac yn gallu helpu i sicrhau buddsoddiad a chyllid ychwanegol.

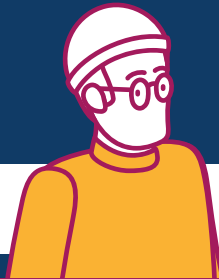
Mae angen i Borth y Gorllewin weithio gyda phartneriaid presennol i adeiladu ar gynlluniau ymrwymedig gydag ymyriadau â ffocws sy'n cyfuno i greu integreiddio rhanbarthol.



# Buddion i Ddefnyddwyr

Bydd Gweledigaeth 2050 yn cael effaith gadarnhaol sylweddol ar fywydau'r rhai sy'n byw o fewn Porth y Gorllewin

## Gwaith



Graddiodd Tom yn ddiweddar ac mae'n byw gyda'i deulu yn Portishead ac mae newydd dderbyn swydd newydd yng Nghaerdydd. Byddai'r hyn sydd ar hyn o bryd yn daith heriol a maith ar draws nifer o foddau yn daith gymudo gyflym a hawdd trwy Linell Portishead wedi'i hailagor a Phrif Linell De Cymru wedi'i huwchraddio o dan Weledigaeth 2050.

## Iechyd



Mae Fran yn byw yn Abertawe gyda'i gwraig a dau o blant. Yn ddiweddar cafodd drawsblaniad aren yn Ysbyty Athrofaol Cymru yng Nghaerdydd ac mae angen iddi ddychwelyd yn rheolaidd ar gyfer apwyntiadau archwilio. Nid yw ei gwraig bob amser ar gael i'w gyrru felly mae'n mynd ar y trê'n. O dan weledigaeth 2050, byddai uwchraddio Prif Linell De Cymru yn gwneud ei thaith yn ddiffwdan drwy gwtogi 40% ar yr amser teithio a chynnig mwy o hyblygrwydd trwy wasanaethau amlach.

## Cyfeillion



Ymdeolodd Margaret 10 mlynedd yn ôl ac mae bellach yn byw yng Nghaerloyw. Unwaith y mis ar ddydd Sadwrn, mae'n cwrdd â'i ffrindiau yng Nghaerfaddon am swper a drama yn y Theatre Royal. Mae ei hymweliadau'n aml yn cael eu torri'n fyr am ei bod yn gorfod dal y trê'n olaf yn ôl adref. O dan weledigaeth 2050, byddai'r gwasanaethau gwell rhwng Caerfaddon, Bryste a Chaerloyw yn ei galluogi i aros allan a threulio mwy o amser gyda'r bobl mae hi'n eu caru.

## Addysg



Mae Ibrahim yn byw ym Mryste ac mae ym mlwyddyn gyntaf ei PhD. Mae'n fyfyrwr yng Nghanolfan Hyfforddiant Doethurol EPSRC sy'n ei alluogi i wneud gwaith ymchwil ym Mhrifysgolion Rhydychen, Bryste a Southampton. O dan weledigaeth 2050, gallai Ibrahim deithio'n effeithlon rhwng y tair prifysgol heb orfod poeni am amserlenni rheilffyrdd a cholli allan ar amser gwerthfawr yn y labordy, yn sgil gwasanaeth amlach a gwell capasiti.



## Teulu



Mae Kate yn byw yng Nghasnewydd ond mae'r rhan fwyaf o'i theulu yn Birmingham. Hoffai dreulio mwy o amser gyda'i nai Ollie, ond mae'r daith ar y trên yn hir a drud iddi, felly dim ond ambell waith y flwyddyn y mae'n llwyddo i deithio i fyny. Gyda mwy o drenau yr awr a thaith 75 munud gyflym i Birmingham, byddai gweledigaeth 2050 yn ei galluogi i fod yno am yr holl adegau pwysig ym mywyd Ollie.

## Logisteg



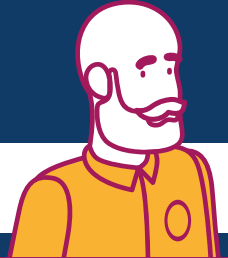
Marek yw Prif Swyddog Gweithredol cwmni logisteg yn Swindon. Mae'r tagfeydd ar groesfannau traffordd Hafren wedi arwain at oedi a cholli elw yn ystod y blynyddoedd diwethaf. Mae wedi ystyried pontio draw i'r rheilffyrdd ond mae'n poeni am gapasiti cyfyngedig Twannel Hafren. O dan weledigaeth 2050, gall newid drosodd yn hyderus, yn sgil gwell capasiti'r twannel a choridor cludo nwyddau Swindon – Caerloyw – Cyffordd Twannel Hafren.

## Twristiaeth



Mae Imani yn gweithio i ganolfan groeso Weston-super-Mare ac mae arni eisiau helpu ymwelwyr i deithio'n fwy cynaliadwy i'r dref glan môr. Er bod cysylltiadau trên rheolaidd rhwng Weston a Bryste, mae wedi cael trafferth yn argymhell llwybrau cyfleus i ymwelwyr sy'n cyrraedd o bellach i ffwrdd. Byddai'r cynnig gwasanaethau gwell a gwell cyfnewidfa gorsaf Bryste Temple Meads o fewn Gweledigaeth 2050 yn ei gwneud hi'n hawdd i ymwelwyr deithio i Weston mewn modd cynaliadwy.

## Chwaraeon



Mae Scott a'i wyrion yn selogion rasio ceffylau o Fagwyr. A hwythau wrth eu bodd yn gwyllo'r rasys yn Cheltenham, ar hyn o bryd maent yn gyrru rhwng y ddwy dref am eu bod yn cael y daith yn ormod o drafferth ar drafndiaeth gyhoeddus. Gyda gorsaf newydd ym Magwyr, gwelliannau amlder a gwell cysylltiad â gwasanaethau bysiau lleol, byddai Gweledigaeth 2050 yn sicrhau mai'r rheilffyrdd fyddai'r modd clir o ddewis i'r triawd.

## Cerddoriaeth

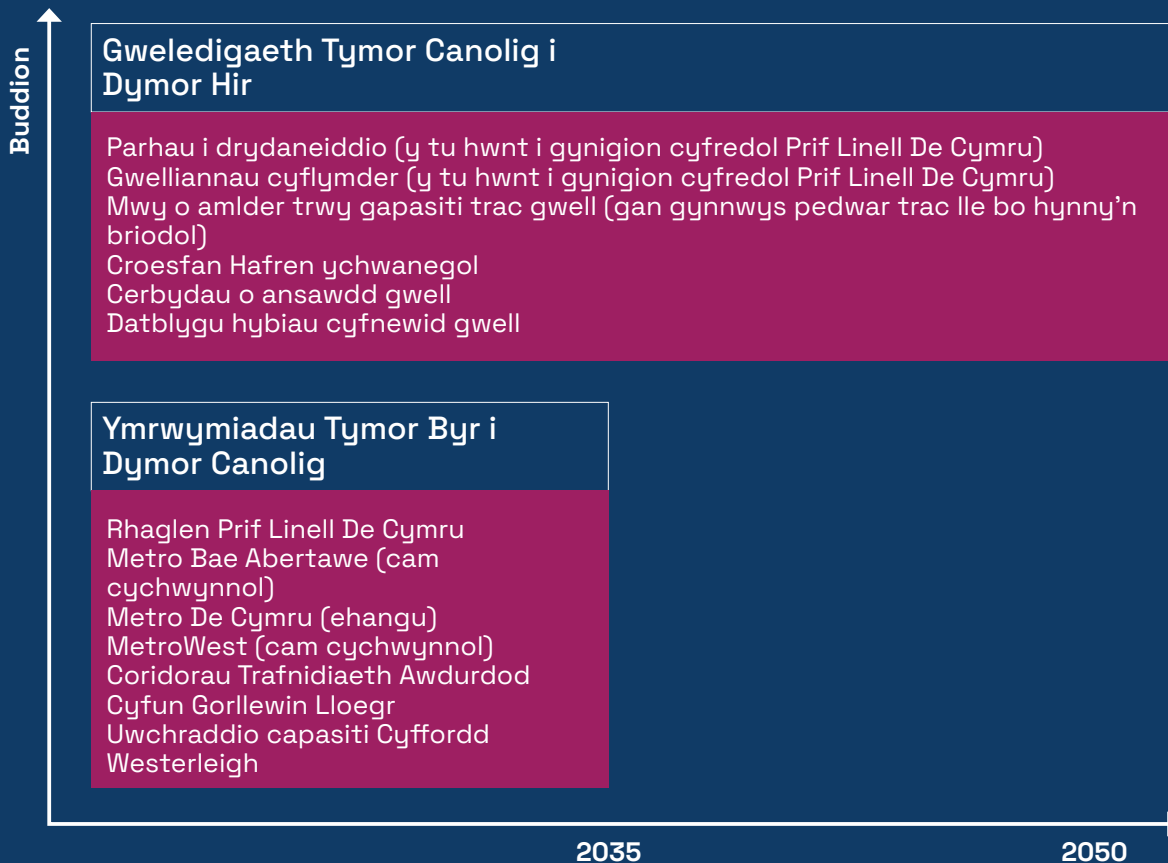


Mae Lisa yn aelod o Gôr Siambr Cadeirlan Salisbury ac mae'n byw yn Westbury. Mae hi'n hoffi mynd ar y trên i ymarfer côr ond yn aml ni all ddod o hyd i sedd, yn enwedig ar benwythnosau. O dan weledigaeth 2050, byddai'r amlder gwell yn galluogi pobl i wasgaru ar draws mwy o wasanaethau ac yn helpu Lisa i ddod o hyd i sedd bob tro.

# Gallu Tymor Byr i Gyflawni yn Cwrdd ag Uchelgais Tymor Hwyr

Rydym yn cydnabod na ellir cyflawni gweledigaeth mor uchelgeisiol mewn un ymyriad neu fuddsoddiad, ond y bydd angen pecyn ymyriadau fesul cam, yn seiliedig ar strategaeth glir a map trywydd a gytunwyd gan yr holl randdeiliaid, sy'n adeiladu'n raddol tuag at gyflawni'r weledigaeth feiddgar ar gyfer 2050.

Ar gyfer Porth y Gorllewin mae gwahaniaeth amlwg rhwng y cynlluniau ymrwymedig a chynlluniedig sydd eisoes ar y gweill hyd at 2030/35 sy'n gam mawr i'r cyfeiriad cywir a'r uchelgais tymor hwyr i 2050 i gwrdd â'r weledigaeth yn llawn.

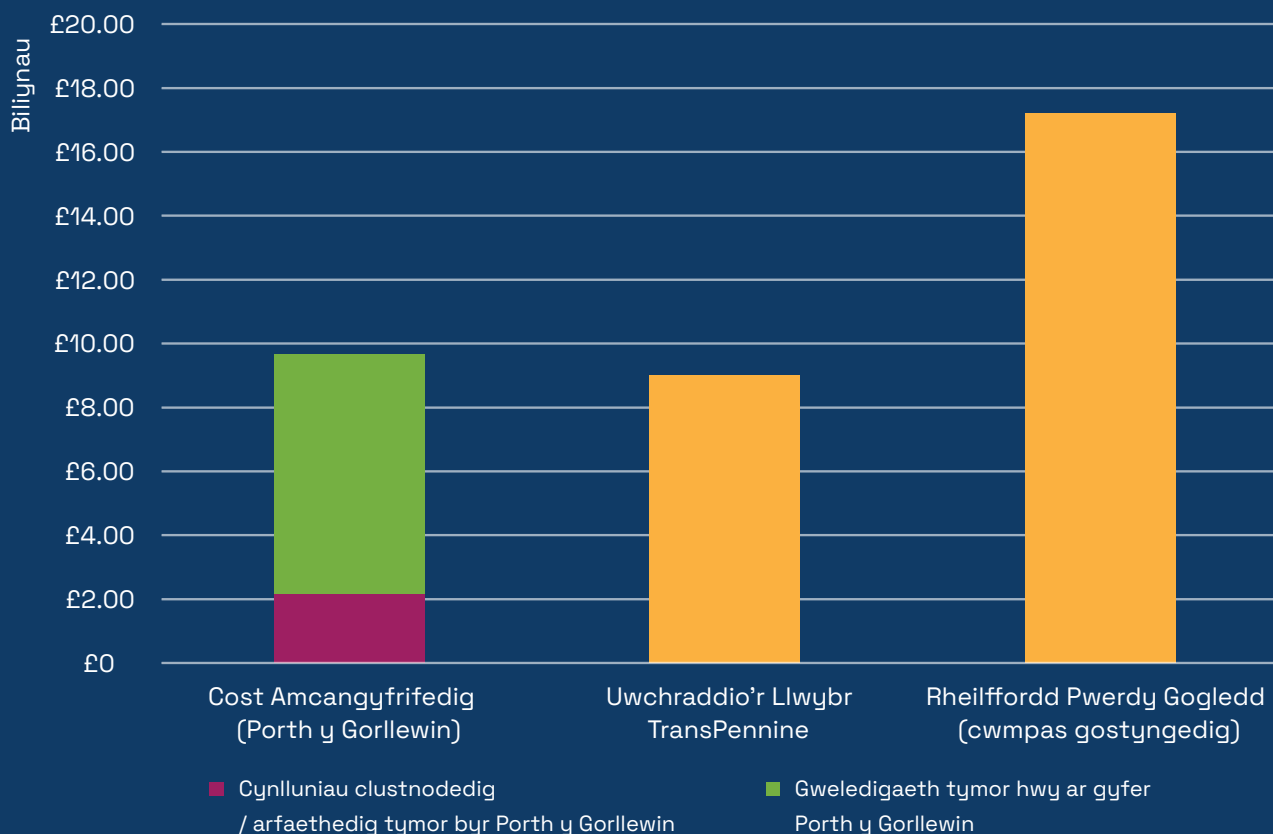


# Y Cais Tymor Byr i Dymor Canolig

Yn y tymor byr i'r tymor canolig (hyd at 2030/35) rydym yn llwyr gefnogi'r biblinell waith arfaethedig bresennol, dan arweiniad Trafnidiaeth Cymru (TfW) yn bennaf mewn cydweithrediad â Network Rail a'r Adran Drafnidiaeth, sydd â strwythur a rhaglen lywodraethu gadarn yn eu lle. Mae'r cynllun a'r ceisiadau daearyddiaeth-

benodol i'w gweld ar y dudalen nesaf wedi cyrraedd gwahanol gamau datblygu, gyda chyllid wedi'i gadarnhau i rai ohonynt ac eraill yn dal yn y cyfnod cynllunio, ond gyda'i gilydd byddant yn gam cyntaf tyngedfennol tuag at gwrdd â gweledigaeth gyffredinol 2050.

Amcangyfrifon ar gyfer Costau'r Camau (gyda Chymaryddion)



# Y Cais Tymor Byr i Dymor Canolig

Mae'r cynlluniau a gynigiwyd ar gyfer y tymor byr i'r tymor canolig a'r tymor canolig i'r tymor hwy oll yn mynd i'r afael â chenhadaeth Porth y Gorllewin yn ymwneud â thwf economaidd, denu buddsoddiad, datgarboneiddio, cysylltu cymunedau a datgloi arloesedd.



## Cenhadaeth 1:

yfrannu £34 biliwn at yr economi Cynyddu lefelau cynhyrchiant i gau'r bwlcw gyda chyfartaledd y DU 50%



## Cenhadaeth 2:

Denu buddsoddiad a thyfu allforion £4 biliwn Hyrwyddo'r ardal yn rhyngwladol a thyfu allforion i gwrdd â chyfartaledd y DU.



## Cenhadaeth 3:

Datgarboneiddio ein heconomi Gosod yr ardal fel arweinydd byd-eang mewn systemau ynni adnewyddadwy gwyrdd.



## Cenhadaeth 4:

Cysylltu cymunedau Gwireddu rhwydwaith trafndiaeth integredig a gwella cysylltedd rhanbarthol i sicrhau mynediad cyfartal at swyddi, addysg a chyfleoedd.



## Cenhadaeth 5:

Datgloi arloesedd Creu uwch-glwstwr digidol sy'n harneisio cryfderau ein sectorau gwerth uchel, megis peirianeg uwch, telathrebu a diwydiannau creadigol.

Cynllun	Crynodeb o ymyriadau	Partneriaid Datblygu a Chyflawni	Amcangyfrif o'r Gost
<b>Prif Linell De Cymru Rhaglen (gan gynnwys Gorsafoedd Burns)</b>	Gorsafoedd, gwasanaethau, capasiti newydd a thrydaneiddio rhwng Bryste Temple Meads, Caerdydd ac Abertawe	Network Rail Trafnidiaeth Cymru	<b>£600 – 700m</b>
<b>Metro Bae Abertawe (camau cychwynnol)</b>	Gwelliannau amlder trenau, gwelliannau coridor bysiau ac integreiddio a gorsafoedd newydd	Network Rail Trafnidiaeth Cymru	<b>£400m</b>
<b>Metro De Cymru (ehangu)</b>	Gwelliannau ac estyniadau craidd i Linell y Cymoedd ('Cledrau Croesi Caerdydd') a gwelliannau gorsaf a choridor eraill	Network Rail Trafnidiaeth Cymru	<b>£300 – 600m</b>
<b>MetroWest (camau cychwynnol)</b>	Llinellau, gorsafoedd, gwasanaethau, capasiti newydd, a thrydaneiddio yn ardal Metro Bryste	Awdurdod Cyfun Gorllewin Lloegr Awdurdodau lleol  Porth y Gorllewin Corff Trafnidiaeth Is-genedlaethol	<b>£163m</b>  (Phase 1) – Phase 2 currently undefined but costs to be included in short to medium term plan
<b>Coridorau Trafnidiaeth Awdurdod Cyfun Gorllewin Lloegr</b>	Coridorau blaenoriaeth bysiau, gwelliannau cerdded a beicio, uwchraddio cyffyrdd, cymdogaethau y gellir byw ynddynt, hybiau trafnidiaeth newydd o fewn rhanbarth Awdurdod Cyfun Gorllewin Lloegr	Awdurdod Cyfun Gorllewin Lloegr Awdurdodau lleol  Porth y Gorllewin Corff Trafnidiaeth Is-genedlaethol	<b>CRSTS £500m wedi'i ddyrannu</b>

# Cynlluniau a Flaenoriaethwyd i Wireddu'r Weledigaeth

Elfen Gweledigaeth	Eitem gweledigaeth	Crynodeb o ymriadau	Partneriaid Datblygu a Chyflawni
Cysylltedd a Chapasiti Dwyrain-Gorllewin	Prif Linell De Cymru	<p>Gwelliannau capasiti a chyflymder llinell gan gynnwys:</p> <ul style="list-style-type: none"> <li>Trydaneiddio llawn</li> <li>4 trac lle bo'n briodol</li> <li>Gweithredu 140mya lle bo modd</li> <li>Gwahanu gwasanaethau cyflym a rhai sy'n stopio</li> <li>Mwy o amllder</li> <li>Cerbydau o ansawdd gwell</li> </ul>	<p>Network Rail</p> <p>Trafnidiaeth Cymru</p>
	Prif Linell Great Western	<p>Gwelliannau capasiti a chyflymder llinell gan gynnwys:</p> <ul style="list-style-type: none"> <li>Trydaneiddio llawn</li> <li>4 trac lle bo'n briodol</li> <li>Gweithredu 140mya lle bo modd</li> <li>Gwahanu gwasanaethau cyflym a rhai sy'n stopio</li> <li>Mwy o amllder</li> <li>Cerbydau o ansawdd gwell</li> </ul>	<p>Network Rail</p> <p>Trafnidiaeth Cymru</p> <p>Awdurdod Cyfun Gorllewin Lloegr</p>
	Twnnel Hafren	<ul style="list-style-type: none"> <li>Gwelliannau gwytnwch tymor byr</li> <li>Gwella gweithrediadau signalau</li> <li>Croesfan ychwanegol tymor hir</li> </ul>	<p>Network Rail</p> <p>Trafnidiaeth Cymru</p>
Cysylltedd a Chapasiti Gogledd - De	Cysylltedd Bryste i Birmingham	<p>Gwelliannau capasiti a chyflymder llinell gan gynnwys:</p> <ul style="list-style-type: none"> <li>Uwchraddio capasiti Cyffordd Westerleigh</li> <li>Uwchraddio capasiti trac Caerloyw i Barcfordd Bryste</li> <li>Trydaneiddio Filton Bank i Fryste Temple Meads</li> </ul>	<p>Network Rail</p> <p>Trafnidiaeth Cymru</p> <p>Awdurdod Cyfun Gorllewin Lloegr</p> <p>Corff Trafnidiaeth Is-genedlaethol</p> <p>Midlands Connect</p> <p>Corff Trafnidiaeth Is-genedlaethol Porth y Gorllewin</p>
	Cysylltedd Bryste i Southampton / Portsmouth	<p>Gwelliannau gwasanaeth sy'n darparu:</p> <ul style="list-style-type: none"> <li>Gwell amllder</li> <li>Amseroedd teithio llai</li> <li>Cerbydau wedi'u huwchraddio</li> </ul>	<p>Network Rail</p> <p>WECA</p> <p>Corff Trafnidiaeth Is-genedlaethol Porth y Gorllewin</p> <p>Cludiant ar gyfer y Ddeddwyrain</p>

	Eitem gweledigaeth	Crynodeb o ymriadau	Partneriaid Datblygu a Chyflawni
Integreiddio Aml-foddol	Integreiddio Metro	Integreiddio â rhwydweithiau Metro lleol presennol ac yn y dyfodol <ul style="list-style-type: none"> <li>• Caerdydd</li> <li>• Bryste</li> <li>• Bae Abertawe</li> </ul>	Awdurdod Cyfun Gorllewin Lloegr Awdurdodau lleol Trafnidiaeth Cymru
	Uwchraddio Hybiau Allweddol	Gwelliannau capasiti a chyflymder llinell gan gynnwys: <ul style="list-style-type: none"> <li>• Mynd i'r afael â phroblemau capasiti yn BTM a Chaerdydd</li> <li>• Gwella hygyrchedd i orsafoedd</li> </ul>	Network Rail Awdurdodau lleol
	Gorsafoedd eraill a Hybiau Symudedd	<ul style="list-style-type: none"> <li>• Darparu hybiau symudedd mewn lleoliadau allweddol</li> <li>• Cyflymu'r gwaith o gyflwyno gorsafoedd newydd a nodwyd trwy Gomisiwn Trafnidiaeth De-ddwyrain Cymru</li> <li>• Uwchraddio'r safle Parcio a Theithio yng nghyffordd Twnnel Hafren</li> <li>• Cyflawni gorsafoedd a nodwyd yng Ngorllewin Lloegr</li> <li>• Nodi cyfleoedd ar gyfer gorsafoedd ychwanegol</li> </ul>	Network Rail Awdurdodau lleol Trafnidiaeth Cymru Awdurdod Cyfun Gorllewin Lloegr Corff Trafnidiaeth Is-genedlaethol Porth y Gorllewin
	Cysylltedd Meysydd Awyr	<ul style="list-style-type: none"> <li>• Gwell cysylltedd â Maes Awyr Bryste</li> <li>• Gwell cysylltedd â Maes Awyr Caerdydd</li> <li>• Gwell cysylltedd â maes awyr Heathrow</li> </ul>	Network Rail Awdurdodau lleol Trafnidiaeth Cymru Awdurdod Cyfun Gorllewin Lloegr Corff Trafnidiaeth Is-genedlaethol Porth y Gorllewin
Cludo Nwyddau	Capasiti a Chyfuno Cludo Nwyddau	Gwelliannau capasiti a llwybro gan gynnwys: <ul style="list-style-type: none"> <li>• Gwella coridor Casnewydd-Caerloyw-Swindon</li> <li>• Cyfuno cludiant nwyddau a chyfleusterau cludo nwyddau rhyngfoddol mewn hybiau allweddol</li> <li>• Gwelliannau capasiti cludo nwyddau i/ o borthladdoedd</li> </ul>	Network Rail Trafnidiaeth Cymru Awdurdod Cyfun Gorllewin Lloegr Awdurdodau lleol Gweithredwyr Cludo Nwyddau Awdurdodau Porthladd Corff Trafnidiaeth Is-genedlaethol Porth y Gorllewin



edwardware homes

Expedia  
Let your trip go

SD

AMO air PERMANENT

IKEA

BWS  
SECURITY SYSTEMS

Black and white striped pattern

VK  
NODKA KICK

Flame-like pattern

University of Bristol  
G-CDND

TEACHER ASSURANCE  
ROBERT WISEMAN DAIRIES  
G-OMC

G-00FAE

G-BZM

G-817M



# Ymgysylltu

Rydym wedi ymgysylltu â rhanddeiliaid o amgylch y rhanbarth, gan gynnwys Trafnidiaeth Cymru, Corff Trafnidiaeth Is-genedlaethol Porth y Gorllewin, Prifddinas-Ranbarth Caerdydd, Awdurdod Cyfun Gorllewin Lloegr, Llywodraeth Cymru, Llywodraeth y DU, yr Adran Drafnidiaeth, GWR, CrossCountry, Network Rail, ASau a phartneriaid yn y diwydiant er mwyn deall eu hanghenion a'u dyheadau ar gyfer y rhanbarth, a hefyd y cyfleoedd a'r heriau ar gyfer y rheilffyrdd.

# Ymgysylltu â Rhanddeiliaid

## Dechrau gwireddu'r Weledigaeth

Mae Porth y Gorllewin ac Arup wedi ymgysylltu â rhanddeiliaid ledled y rhanbarth, gan gynnwys Trafnidiaeth Cymru, Corff Trafnidiaeth Is-genedlaethol Porth y Gorllewin, Prifddinas-Ranbarth Caerdydd, Awdurdod Cyfun Gorllewin Lloegr, yr Adran Drafnidiaeth, GWR, CrossCountry, Network Rail a phartneriaid yn y diwydiant i ddeall eu hanghenion, eu dyheadau ar gyfer y rhanbarth, a hefyd y cyfleoedd a heriau ar gyfer y rheilffyrdd. Cyflwynwyd syniadau ar yr hyn yr oeddent am ei weld, a rhai ohonynt yn benodol, a rhai'n ehangach.

Trwy'r ymgysylltu hwn mae themâu clir wedi dod i'r amlwg. Mae bylchau mewn seilwaith, capasiti, darpariaeth gwasanaethau. Mae ansicrwydd ynglŷn â chyllid yn golygu bod buddsoddiad yn fwy heriol a rheilffyrdd yn cael eu hystyried gan bobl a busnesau yn opsiwn drud ac annibynadwy, nad yw'n bodloni eu hanghenion.

Fodd bynnag, mae cyfle i sicrhau newid trawsnewidiol. Bydd cydreddeg gweledigaeth Porth y Gorllewin â pholisïau a blaenoriaethau sefydliadau presennol megis Trafnidiaeth Cymru, Network Rail ac Awdurdod Cyfun Gorllewin Lloegr yn fodd o gyflawni cynlluniau cydgysylltiedig ac integreiddio gwell. Gall Porth y Gorllewin ddod â dylanwad traws-ranbarthol go iawn.



# Bylchau a nodwyd gan Randdeiliaid

## Themâu Cyffredinol

### Cyfyngiadau Gweithredol a Seilwaith

- Dim digon o gapasiti i ddiwallu anghenion holl ddefnyddwyr presennol a phosibl y rheilffyrdd.
- Prinder integreiddio rhwng gwasanaethau rheilffordd a bysiau.
- Problemau gyda chysylltedd, cyflymderau llinell ac amlder yn rhwystro newid modd.
- Problemau capasiti a dibynadwyedd yn arwain at wasanaeth gwael a gorlenwi.
- Cymysgedd o linellau wedi'u trydaneiddio a heb eu trydaneiddio yn achosi cymysgedd drud o gerbydau.
- Prin yw capasiti gorsafoedd mewn lleoliadau allweddol (e.e. Caerdydd Canolog).
- Mynediad gwael i feysydd awyr (Bryste a Chaerdydd).

### Cynnig Cyhoeddus

- Y farn gyhoeddus ymhlith rhai grwpiau yw bod teithio ar y rheilffyrdd yn ddrud, yn annibynadwy ac yn anghyfforddus.
- Integreiddio gwael o ran darparu gwasanaethau, ansawdd gwasanaeth a thocynnau integredig.
- Profiadau cyfnewid gwael mewn gorsafoedd mawr.
- Diffyg staff a diogelwch gwael mewn gorsafoedd cefn gwlad.

### Ymagwedd at Fuddsoddi

- Mae arfarniad buddsoddiad yn ffafrio marchnadoedd cymudwyr traddodiadol.
- Diffyg dealltwriaeth o'r cyfnewidiadau mewn buddsoddiad yn y rheilffyrdd.
- Mae sicrwydd costau a fforddiadwyedd gwelliannau yn cyfyngu ar gyfleoedd i fuddsoddi.
- Ansicrwydd ynghylch nifer teithwyr yn y dyfodol.
- Llai o awydd i fuddsoddi oherwydd ansicrwydd economaidd ehangach.
- Mae daearyddiaeth drefol yn gwneud buddsoddi'n ddrud.
- Diffyg rheolaeth ac awdurdod – manyleb gwasanaeth / cerbydau / gwasanaethau pellter hir a thrydaneiddio y tu hwnt i reolaeth Porth y Gorllewin.

# Cyfleoedd a Nodwyd gan Randdeiliaid

## Themâu Cyffredinol

### Newid Modd ac Integreiddio

- Gwell integreiddio rhwng gwasanaethau rheilffyrdd a bysiau; isadeiledd, gwasanaethau a thocynnau.
- Lleihau amseroedd teithio trafndiaeth gyhoeddus i fod yn debyg i geir preifat.
- Darparu gwasanaethau amlach i gystadlu â cheir preifat.
- Galluogi cludo nwyddau drwy leihau gwrthdaro â gwasanaethau teithwyr.
- Sefydlu safleoedd parcio a theithio / canolfannau symudedd mewn lleoliadau allweddol, er mwyn ehangu dalgylchoedd.
- Trin adferiad ar ôl COVID fel cyfle i ddarparu gwasanaethau ar gyfer newid patrymau a marchnadoedd teithio.
- Gwneud y mwyaf o fanteision cyfleoedd mynediad agored.

### Arfarnu, Polisi a Chyllid

- Cydredeg â blaenoriaethau ehangach – ffocws ar flaenoriaethau strategol, trawsffiniol, 'tocyn mawr'.
- Datblygu dull pwrpasol Porth y Gorllewin o werthuso, gan gyfrif am fuddion cymunedol, cymdeithasol ac amgylcheddol.
- Optimeiddio'r cydredeg â gwahanol strategaethau a pholisïau lleol.
- Graddfa'r cyllid sydd ei angen ar gyfer Porth y Gorllewin yn is na mewn ardaloedd eraill.

### Datgarboneiddio ac Arloesi

- Cyflawni trydaneiddio - camau cyflym ymlaen a blaenoriaethau hirdymor.
- Archwilio'r defnydd o wifrau uwchben traddodiadol ar gyfer llwybrau craidd a thechnolegau amgen ar gyfer llinellau anghysbell.
- Gwireddu uchelgais Porth y Gorllewin i fod yn glwstwr cyflenwi ynni gwyrdd.
- Cael trenau amgen yn lle trenau disel wrth ifflydoedd ddod i ben.
- Ceisio cyfleoedd i ddefnyddio a rhannu data.
- Darparu cysylltedd digidol mewn gorsafoedd.
- Manteisio ar dechnoleg (apiau a marchnata digidol) i ddarparu gwybodaeth a gwella hygyrchedd.

# Map Trywydd i'r Cyflawni

Mae'r gwaith wedi dechrau ar osod y weledigaeth ar gyfer rheilffyrdd ar draws Porth y Gorllewin. Bydd Cam 2 yn diffinio'r gwaith sydd ei angen i fwrw ymlaen â hyn gyda phartneriaid ac i adeiladu'r achos. Y tu hwnt i hynny bydd mwy o fanylion yn cael eu datblygu ar brosiectau, cynllunio, ariannu a dylunio.

Bydd hon yn fenter ar y cyd gyda Phorth y Gorllewin yn gweithio mewn partneriaeth ag eraill i gydlynu ac integreiddio ar draws y rhanbarth, gan ddod â dylanwad i gynlluniau ac asiantaethau ariannu.



# Galw i Weithredu

Mae'r Weledigaeth hon yn benllanw ymrwymiad ehangach o'r newydd i weithio mewn partneriaeth ar draws Porth y Gorllewin. Mae ganddi gefnogaeth drawsffiniol a thrawsbleidiol ac fe'i cynlluniwyd i rymuso'r gwaith o drawsnewid ein rhwydwaith rheilffyrdd, buddsoddi yn ein cymunedau a chyfle i arwain y ffordd wrth ddatgarboneiddio'r diwydiant rheilffyrdd.

Rydym yn galw am ymrwymiad gan Lywodraeth y DU a Llywodraeth Cymru i gefnogi'r weledigaeth hon ac i gryfhau gwaith partneriaeth ar draws Porth y Gorllewin. Rydym am archwilio'r cwmpas ar gyfer buddsoddiad lefel rhaglen drwy ein cyrff cyflenwi a deall sut y gall ein dull partneriaeth gyflymu sicrwydd rhaglen a chyflenwi.

Rydym yn galw am gefnogaeth barhaus gan ein nifer o randdeiliaid gwleidyddol, diwydiannol, academaidd a chymunedol dylanwadol ac effeithiol. Ymunwch â ni i gefnogi a chyflwyno'r weledigaeth hon drwy gynnig eich cefnogaeth a lle bynnag y bo'n hyfyw, eich adnoddau a'ch arbenigedd.

Mae modd cyflawni'r weledigaeth hon ar gyfer gwell cysylltedd a buddsoddiad yn ein lleoedd. Mae'n rhaglen gynhwysfawr, ond graddol, gydag effaith ar gymunedau ar draws ein hardal; gan ddarparu mynediad at sgiliau, swyddi a rhwydweithiau cymunedol o drafnidiaeth wirioneddol integredig, wedi'u cysylltu ag opsiynau teithio cyflym torfol ac opsiynau teithio llesol.

Rydym wedi cyrraedd llawer o randdeiliaid a chawsom ein plesio gan barodrzydd partneriaid a gweithredwyr i lunio a beirniadu'r dull hwn. Rydym wedi ymrwymo i barhau i adeiladu'r cysylltiadau hyn gan ganolbwyntio ar gyflawni ac ar gyd-hyrwyddo'r cyfle rhyfeddol yn yr ardal hon. Os gallwch gynnig cymorth neu hybu ymgysylltiad pellach cysylltwch â'r tîm.

ARUP



Western Gateway Porth y Gorllewin